



Thinking of you...
Electrolux

ІНСТРУКЦІЯ ПО ЕКСПЛУАТАЦІИ



ECH/AG-PE

Инструкция по эксплуатации электрического обогревателя конвекционного типа (электроконвектора) серии ECH/AG-PE

Добро пожаловать в мир ElectroLux

Вы выбрали первоклассный продукт от ElectroLux, который, мы надеемся, доставит Вам много радости в будущем. ElectroLux стремится предложить как можно более широкий ассортимент качественной продукции, который сможет сделать Вашу жизнь еще более удобной. Вы можете увидеть несколько примеров на обложке этой инструкции. Внимательно изучите данное руководство, чтобы правильно использовать Ваш новый конвектор и наслаждаться его преимуществами. Мы гарантируем, что он сделает Вашу жизнь намного удобнее, благодаря легкости в использовании. Удачи!

Содержание

Введение	3
Общий обзор устройства	3
Панель управления прибора	3
Краткое руководство по работе с прибором	3
Монтаж прибора	6
Уход	8
Поиск неисправностей	9
Технические характеристики	10
Комплектация	10
Утилизация	10
Сертификация	10
Гарантийный талон	12

Гарантийное обслуживание производится в соответствии с гарантийными обязательствами, перечисленными в гарантийном талоне.

АДРЕСА СЕРВИСНЫХ ЦЕНТРОВ ВЫ МОЖЕТЕ НАЙТИ НА САЙТЕ WWW.HOME-COMFORT.RU ИЛИ У ВАШЕГО ДИЛЕРА.

Примечание:

В тексте данной инструкции электрический обогреватель конвекционного типа может иметь такие технические названия, как прибор, устройство, аппарат, конвектор и т.д.

Введение

Внимательно прочитайте и строго выполните инструкции, содержащиеся в настоящем руководстве по «Уходу и эксплуатации», даже если вы чувствуете, что хорошо знакомы с подобной техникой. Сохраните руководство в надежном месте, для того, чтобы в будущем его можно было легко найти и воспользоваться им.

Назначение прибора

Электрический обогреватель конвективного типа – бытовой электрический обогреватель, предназначенный для обогрева помещений любого типа.

Общий обзор устройства

Общий вид



Рис. 1

1. Блок управления.
2. Вентиляционные выходные отверстия.
3. Вентиляционные входные отверстия.

Блок управления

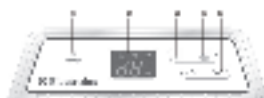


Рис. 2

1. Индикатор питания
2. LED-дисплей
3. Кнопка переключения рабочей мощности прибора (полная/половинная)
4. Кнопка включения/выключения прибора, выбора режима «таймер»
5. Кнопки регулировки температуры/настроек таймера

Краткое руководство по работе с прибором

Подготовка к работе

- Аккуратно выньте прибор из картонной упаковки.
- Перед эксплуатацией прибора необходимо удалить защитную пленку наклеенную на лицевую часть конвектора.
- Перед тем, как включить обогреватель конвекционного типа, убедитесь, что прибор находится в выключенном состоянии.
- При первом включении возможно появление некоторого запаха, который исчезнет после

4 electroLux

начала работы коннектора.

- Закрепите прибор в устойчивом положении, в соответствии с инструкциями по монтажу и установке.
- Не рекомендуется использовать одну и ту же электрическую розетку для одновременного включения в нее данного обогревателя и другого электрического оборудования высокой мощности, во избежание перегрузки вашей электрической сети.

Включение

- Вставьте вилку шнура питания прибора в электрическую розетку. На панели управления загорится голубой светодиодный индикатор. Прибор находится в режиме ожидания, нагрева не происходит. Нажмите кнопку включения/выключения обогревателя для того, чтобы перевести прибор в рабочий режим. На дисплее отобразится фактическое значение температуры в комнате.

Примечание:

При первом включении прибор использует полную мощность нагревательного элемента.

Выбор режима работы прибора (полная/половина мощность)

Для выбора режима работы прибора (полная или половина мощности), нажмите кнопку 3. На дисплее отобразится соответствующий индикатор: LO – половина мощность, HI – полная мощность.

Установка температуры

- Нажмите кнопку включения/выключения во второй раз для того, чтобы установить желаемую температуру. Настройки температуры будут отражаться на дисплее. Используем кнопки «+» или «-» для установки температуры. Каждое нажатие этих кнопок будет соответствовать увеличению или уменьшению температуры на 1°C соответственно.

Максимально возможная температура равна 30°C, а минимальная равна 5°C. Если кнопки «+» или «-» удерживать в нажатом состоянии непрерывно, то температура будет непрерывно увеличиваться или уменьшаться на 1°C за каждые 0,5 секунды. Если в течение 5 секунд не будет произведено никаких нажатий кнопок, то прибор возвратится в нормальное рабочее состояние. На дисплее будет отображаться фактическая комнатная температура.

Настройка таймера отключения прибора

- Трижды нажмите кнопку «Включения/Настройка» для выполнения настройки таймера. На дисплее отобразится время, а индикатор таймера на дисплее начнет мигать. Нажимайте кнопки «+» или «-» для установки таймера. Диапазон времени таймера лежит в пределах от 1 до 24 часов. Если кнопки «+» или «-» удерживать в нажатом состоянии непрерывно, то время будет непрерывно увеличиваться или уменьшаться на 1 час за каждые 0,5 секунды. Заводская установка таймера должна быть «0 часов». Когда индикатор таймера непрерывно горит, система запускает счетчик времени в соответствии с последним установленным значением, если в течение 5 секунд после установки таймера не производится никаких нажатий кнопок.

Каждый раз, когда вы будете нажимать кнопки «+» или «-» для установки таймера, система будет переустанавливаться на новое заданное время. Когда заданное время истечет, система автоматически отключит обогреватель, переводя его в режим ожидания с отключением нагрева.

Выключение

- Удерживайте кнопку включения/выключения в нажатом состоянии примерно в течение 3 секунд, в каком бы режиме не находился прибор, и обогреватель выключится, перейдя в режим ожидания. Двойной погаснет, однако голубой светодиодный индикатор подачи электричества будет по-прежнему гореть.



Разница между температурой включения/выключения для заданного значения может составлять от 0,1 до 3 градусов в зависимости от объема и теплоизоляции помещения. Рекомендуем при эксплуатации прибора в больших помещениях, подверженных быстрому охлаждению, устанавливать температуру на 2–3 градуса выше желаемой, для более эффективной работы обогревателя.

Функция защиты от перегрева

Прибор оборудован автоматическим выключателем, который активируется при достижении верхнего предела температуры. Обогреватель выключается автоматически в случае перегрева.

Функция AUTO RESTART

- При кратковременном отключении электротока, и дальнейшим его включением, конвектор автоматически переходит в рабочий режим, с сохранением последнего режима работы прибора (полная/половина мощности) и установленной температуры (в случае если был установлен таймер, то установленное время отключения сохраняется).

Функция «замок защиты от детей»

- Когда прибор находится в рабочем состоянии, нажмите одновременно кнопки « \uparrow » и « \downarrow » примерно на 3 секунды, для того, чтобы включить предохранительную систему прибора, для предотвращения случайного нажатия кнопок и изменения настроек. Повторное нажатие кнопок « \uparrow » и « \downarrow » (3) в течение 3 секунд отключает данный режим.

Монтаж прибора**Рекомендуемая установка**

Конвектор устанавливается таким образом, чтобы производимое тепло перемещивало максимальный объем воздуха. Конвектор должен быть зафиксирован в соответствии с

действующими предписаниями. Выключатель и другие механизмы не должны соприкасаться с человеком, принимающим ванну или душ, прибор должен находиться вне зоны попадания брызг воды. Если прибор накрыт, существует риск перегрева. Категорически запрещается накрывать или запылять входные или выходные отверстия (решетку) воздуха, ввиду опасности несчастного случая или порчи прибора. Не располагать за занавесками, дверями, под отверстиям в стене или вентиляционным отверстиям. Соблюдать минимальные расстояния установки на полу, поверхностях, у мебели и т.д. (рис. 3).



Рис. 3

Настенная установка прибора:

- освободить настенный кронштейн от конвектора, необходимо следующим образом – выкрутите сверху два фиксирующих винта из защелок на кронштейне;

- нажмите на защелки и потяните кронштейн на себя, нажав вниз на две защелки (рис. 4);

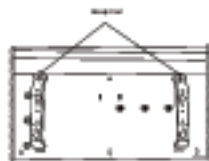


Рис. 4

- использовать кронштейн, в качестве маркировки установочных размеров, приложив его к стене;
- проверить горизонтальное положение кронштейна, затем отметить и просверлить отверстие;
- поместить кронштейн на стену и закрепить его (рис. 5);
- закрепить прибор на кронштейне необходимо следующим образом (рис. 6):
 - наденьте на кронштейн нижнюю часть конвектора при помощи специальных отверстий, расположенных в нижней части конвектора (рис. 6, а);
 - наденьте верхнюю часть конвектора на кронштейн, зафиксировав его при помощи защелок на кронштейне (рис. 6, в);
 - закрутите фиксирующие винты в защелки на кронштейне.

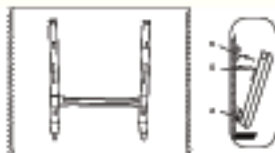


Рис. 5

Рис. 6



- Не накрывайте прибор, когда он работает. Не сушите на нем одежду и любые другие ткани и материалы. Это может привести к его перегреву, выходу из строя или причинить значительный ущерб Вам и/или Вашему имуществу. (Внимание! Производитель рассматривает данный вид поломки, как негарантийный случай.)
- Любой электроприбор должен находиться под наблюдением, особенно, если неподалеку от него находятся дети. Внимательно следите за тем, чтобы дети не прикасались к прибору руками.
- Удостоверитесь, что корпус прибора и его нагревательный элемент остыл,

прежде чем прибор будет демонтирован и уложен в упаковку для длительного хранения.

- Прибор должен располагаться вдали от легко воспламеняющихся или легко деформируемых объектов.
- Не используйте прибор на открытых пространствах вне помещения.
- Для нормальной работы прибора уровень напряжения в электросети должен быть достаточен, а ее технические параметры должны быть в строгом соответствии с техническими параметрами указанными на корпусе прибора.
- В случае нарушения правильной работы прибора обратитесь в ближайший к вам авторизованный сервисный центр производителя для консультации и ремонта (адреса сервисных центров указаны в гарантийном талоне или на сайте www.home-comfort.ru).
- Никогда не разбирайте прибор самостоятельно.
- Отсоединяйте прибор от электрической сети когда он не используется вами и перед тем, как его мыть.

Уход

Конвектор не требует специального ухода.

Перед обслуживанием (уходом) необходимо выключить конвектор из электросети.

Корпус прибора следует время от времени протирать мягкой тряпкой или влажной губкой. Ни в коем случае не используйте абразивные, пеномоющие средства и растворители.

Произвести чистку пространства позади установленного на стене обогревателя довольно несложно. Нажмите вниз две защелки (рис. 4) на задней стенке обогревателя, и потяните сам обогреватель вперед. После того, как он будет снят, можно будет вымыть стенку, на которой он был установлен.

После завершения уборки установите обогреватель в его нормальное рабочее положение.

Рекомендуемая температура и влажность в помещении:

а) для работы конвектора: от -25 до +30 °С, влажность от 40 до 90%;

б) для хранения конвектора : от -20 до +80 °С, влажность от 40 до 90%.

Поиск неисправностей

Признак неисправности	Причины неисправности	Действия по устранению неисправности
Нет нагрева	1) Столкнулся алюминиевый. 2) Конвектор находится в режиме ожидания. 3) Фактическая температура в помещении превышает настройку термостата	1) Установите нужное сопротивление. 2) Проверьте конвектор в рабочий режим. 3) Настройте температурный режим работы конвектора.
Запах горелой пыли при первом включении	Не является неисправностью	Запах исчезает через несколько минут работы конвектора

Если после всех попыток устранить неполадки, проблема не решена, обратитесь в авторизованный сервисный центр в вашем регионе либо к торговому представителю.

Технические характеристики

Модель	Номинальная мощность, Вт	Номинальное напряжение В / 50 Гц	Габариты (ДхШхВ), мм	Вес, кг	Способ крепления	Класс пыле-защиты	Сила тока, А
ECHAD-1500 PE	1500 / 750	~220-240 В / 50 Гц	1350x220x68	5,4	Настенный монтаж / Напольная установка	IP24	6,52
ECHAD-1000 PE	1000 / 500	~220-240 В / 50 Гц	1050x220x68	4,2	Настенный монтаж / Напольная установка	IP24	4,35
ECHAD-500 EF	500 / 250	~220-240 В / 50 Гц	650x220x68	2,8	Настенный монтаж / Напольная установка	IP24	2,17

Проводить, оставив за собой право на внесение изменений

Комплектация

- Обогреватель (конвектор).
- Настенный монтажный кронштейн.
- Крепежные болты.
- Инструкция.
- Гарантийный талон в инструкции.



В комплектацию конвектора входит наклейка, размещенная на лицевой панели.

Перед началом эксплуатации прибора необходимо ее удалить.

Утилизация

По окончании срока службы прибор следует утилизировать. Подробную информацию по утилизации прибора Вы можете получить у представителя местного органа власти.

Сертификация

Товар сертифицирован на территории России, соответствует требованиям нормативных документов:

ГОСТ Р 52161.2.30-2007
ГОСТ Р 51318.14.1-2006 (разд. 4),

ГОСТ Р 51318.14.2-2006 (разд.5, 7),
ГОСТ Р 51317.3.2-2006 (разд.6, 7),
ГОСТ Р 51317.3.3-2006

Сертификат соответствия:
РОСС SE.AB51.800899

Срок действия:
с 12.02.2013 г. по 11.02.2015 г.

Орган по сертификации:
РОСС RU.0001.11AB51
ПРОДУКЦИИ ООО
«ГОСТЭКСПЕРТСЕРВИС»

Юридический адрес:
109599, г. Москва, ул.
Краснодарская, д. 74, корп. 2,
пом. XII

Почтовый адрес: 109599, г.
Москва, ул. Краснодарская, д.
74, корп. 2, пом. XII
тел.: (495) 991-45-42,
факс: (495) 372-01-67

Информация о сертифика-
ции продукции обновляется
ежегодно. (При отсутствии
копии нового сертификата
в коробке спрашивайте
копию у продавца).

Сертификат выдан:
фирма «AB Electrolix»
S:T Göranögatan 143,
SE-105 45 Stockholm, Швеция,
тел.: +46 8 738 60 00.

Сделано в Китае

Дата изготовления
указывается на этикетке
на приборе.

Импортер:
ООО «Ай.Эр.Эм.Ом», 119049,
г. Москва, Ленинский проспект,
д. 6, стр. 7, каб. 14

Изготовитель оставляет за
собой право на внесение измене-
ний в конструкцию и характер-
истики прибора.
«ELECTROLUX is a registered
trademark used under license from
AB Electrolix (publ)».

Гарантийный талон

Настоящий документ не ограничивает определенные законом права потребителей, но дополняет и уточняет оговоренные законом обязательства, предлагающие стороне либо договор.

Правильное заполнение гарантийного талона

Внимательно ознакомиться с гарантийным талоном и проследить, чтобы он был правильно заполнен и имел штамп Продавца. При отсутствии штампа Продавца и даты продажи (либо кассового чека с датой продажи) гарантийный срок изделия исчисляется с даты производства изделия. Для газовых котлов, кондиционеров типа «сплит-система», чиллеров и фанкойлов обязательным также является указание даты пуска в эксплуатацию и штампа авторизованной организации, производящей пуск в эксплуатацию.

Запрещается вносить в Гарантийный талон какие-либо изменения, а также стирать или перепишивать какие-либо указанные в нем данные.

Внешний вид и комплектность изделия

Тщательно проверьте внешний вид изделия и его комплектность, все представим по внешнему виду и комплектности изделия предъявляйте Продавцу при покупке изделия.

Общие правила установки (подключения) изделия

Установка (подключение) изделий допускается исключительно специалистами и организациями, имеющими лицензию на данный вид работ (физлица, работающие на газе), либо специалистами компаний, авторизованных на продажу и/или монтаж и гарантийное обслуживание соответствующего типа оборудования, имеющих лицензию на данный вид работ (водогреватель, кондиционеры типа

сплит-система). Для установки (подключения) электрических водогревателей рекомендуем обращаться в наши сервисные центры. Продавец (его сотрудник) не несет ответственности за недостатки изделия, возникшие из-за его неправильной установки (подключения).

Подразделем Вас о приобретении техники отличного качества!

Дополнительную информацию об этом и других изделиях Вы можете получить у Продавца или по нашей информационной линии в г. Москва:

Тел: 8-800-500-0775

Звонок по России бесплатный,
в будние дни с 8:00 до 19:00

E-mail:

home_comfort@home-comfort.ru

Адрес для писем:

125493, г. Москва, в/л 310

Адрес в Интернет:

www.home-comfort.ru

Модель	Серийный номер
Дата покупки	
Штамп продавца	
Дата пуска в эксплуатацию	
Штамп организации, производящей пуск в эксплуатацию	

Подробная информация о сервисных центрах, уполномоченных осуществлять ремонт и техническое обслуживание изделий, прилагается отдельным списком или находится на сайте.

Провести/провести за собой право вносить изменения в инструкции, комплектацию или техническое исполнение изделия, с целью улучшения его технологичности, надежности, технического уровня и качества без гарантийного удорожания. Покупатель и на срок за собой обязательств по изменению/улучшению ранее выпущенных изделий.

Удостоверено проанализировать/исследовать/испытывать/использовать изделие/изделия/изделия и/или инструкции по эксплуатации.

Запрещается вносить в Гарантийный талон какие-либо изменения, в талон вносить или переписывать какие-либо изменения в нем - данные.

Срок действия гарантии

Настоящая гарантия имеет силу, если Гарантийный талон правильно оформлен и в нем указаны: наименование изделия, его серийный номер, дата продажи, в талон внесены данные, удостоверяющие личность Продавца. Для газовых котлов обязательным талон не имеет значение даты провоза в эксплуатацию и штампа авторизованной организации, проводившей провоз в эксплуатацию.

Гарантийный срок на электротехническое оборудование составляет 36 (тридцать шесть) месяцев со дня продажи Покупателю.

Гарантийный срок на малогабаритные радиотехники составляет 12 (двенадцать) месяцев со дня продажи Покупателю.

Гарантийный срок на увлажнители воздуха составляет 12 (двенадцать) месяцев со дня продажи Покупателю.

Гарантийный срок на изделия (жаропрочные/тепловые приборы) серий BWH 10L, BWH 10, BWH 11R, BWH 0301 определяется следующим образом: на коррозионностойкость (стальной/бел) гарантийный срок на протяжении от коррозии составляет 36 (тридцать шесть) месяцев, а на остальные элементы изделия гарантийный срок составляет 24 (двадцать четыре) месяца.

Настоящие серии BWH Quantum, BWH Quantum Silver, BWH Magnet, BWH Magnet Silver не коррозионностойкость (бел) гарантийный срок составляет 60 (шестьдесят) месяцев, а на остальные элементы изделия – 24 (двадцать четыре) месяца.

Настоящие серии BWH Comfort, BWH Comfort Hi не коррозионностойкость (бел) гарантийный срок составляет 60 (шестьдесят) месяцев, а на остальные элементы изделия – 24 (двадцать четыре) месяца.

Гарантийный срок на прочие изделия составляет 24 (двадцать четыре) месяца.

Указанные выше гарантийные сроки распространяются только на изделия, которые

использовались в быту, сменным или движущимся деталям, не связанным с предпринимательской деятельностью. В случае использования изделия в предпринимательской деятельности, его гарантийный срок составляет 3 (три) месяца.

Гарантийный срок на комплектующие изделия или отдельные части изделия/изделия могут быть сняты с изделия без предоставления каких-либо инструментов, т.е. шпатель, полет, рашпиль, ножовка, наждак, шпатель, шлифовальный круг, шлифовальный камень и др. (гарантийная комплектация) составляет 3 (три) месяца.

Гарантийный срок на новые комплектующие изделия или отдельные части, установленные на изделие при гарантийном или послегарантийном ремонте, либо приобретенные отдельно от изделия, составляет три месяца со дня выдачи Покупателю изделия/изделия окончательного ремонта, либо продолжительности эксплуатации составных частей.

Действительность гарантии

Настоящая гарантия действительна только на территории РФ на изделия, купленные на территории РФ. Гарантия распространяется на производственный или конструктивный дефект изделия. Настоящая гарантия не включает в себя выполнение работ по установке, ремонту, монтажу, демонтажу, транспортировке, монтажу изделия в сервисном центре или Покупателя (то установлено отдельно от центра). Гарантийный ремонт изделия выполняется сроком не более 40 (сорок) дней.

Настоящая гарантия не действует, на повреждение и покрытие ущерба, производится в результате посядения и регулировки изделия, без предварительного письменного согласия изготовителя, с целью приведения его в соответствие с заводскими или местными техническими стандартами и нормами безопасности. Также обращаем внимание Покупателя на то, что в соответствии с Жилищным Кодексом РФ Покупатель обязан согласовать монтаж инженерного оборудования с эксплуатирующей организацией и возмещение стоимости исполненной работы субъекта Российской Федерации. Продавец и Изготовитель не несут ответственность за любые иные авторитетные государства, связанные с использованием Покупателем инженерного изделия и/или иного вида без утвержденного плана монтажа и разрешения эксплуатирующей организации.

НАСТОЯЩАЯ ГАРАНТИЯ НЕ РАСПРОСТРАНЯЕТСЯ НА:

- повреждение оборудования и/или сервисное обслуживание изделия (включая замену фильтров);
- любые другие и/или иные изделия, в т.ч. с целью увеличения срока его и расширения

обычной формы его применения, которая указана в инструкции по эксплуатации изделия, без предоставления письменного согласия изготовителя.

НАСТОЯЩАЯ ГАРАНТИЯ НЕ ПРЕДОСТАВЛЯЕТСЯ В СЛУЧАЕ:

• если будет полностью изменен или измен, сломан, удален или будет нарушен любой серийный номер изделия;

• изделие или изделие не по его прямому назначению, но в соответствии с его инструкцией по эксплуатации, а также случаи, эксплуатации изделия в переносной или совместно со вспомогательными устройствами, не рекомендованными Производителем (аппаратами);

• наличие на изделии признаков коррозии (ржавчины, трещин, и т.д.), вздутий или взрывов черной окиси, химических агрессивных веществ, высокой температуры, повышенной влажности, высокой концентрации паров, влаги, или что-либо из перечисленного стало причиной неисправности изделия;

• ремонт и/или замена запчастей произведена в эксплуатации изделия не уполномоченным на то изготовителем/лицом;

• случаев Барсетки (шокар, нахождение и т.д.) и других причин, не описанных в инструкции Производителя (аппарата) и Пользователя, которые привели к выходу изделия;

• неправильного подключения изделия к электрической, газовой или водопроводной сети, а также неисправности (не соответствия рабочим параметрам и безопасности) электрической, газовой или водопроводной сети и трещины в ее трубах/стыки;

• дефектов, возникших вследствие попадания внутрь изделия посторонних предметов, жидкостей, насекомых и продуктов их жизнедеятельности, и т.д.;

• неправильного хранения изделия;

• необходимости замены расходных материалов (лампы, фильтров, элементов питания, аккумуляторов, преобразователей, а также стальных/ферросплавных/металлических и керамических арматуро-деталей и других: дополнительных быстрозажимной/замкнутой длины (комплотуации) изделия, которые имеют собственный ограниченный период работоспособности, а также если установлено их истечение или если после такой замены предусмотрено конструкция и не связана с разборкой изделия;

• дефектов системы, в которой изделие используется как элемент этой системы.

Особые условия гарантийного обслуживания газовых котловых водогрейных приборов

Настоящие гарантии имеют силу только в случае пуска их в эксплуатацию с момента окончания

уточненной на то авторизованной организацией в соответствии с соответствующим Актом о пуске в эксплуатацию, с обязательным указанием даты пуска и типа организации, проводившей пуск в эксплуатацию.

ВНИМАНИЕ!

В целях Вашей безопасности установка (подключение) изделия, работоспособности которого исключительно специализированная организация, рекомендует на данный вид работ. Производителя (аппарата) не несет ответственности за безопасность, если его неправильной установкой (подключением), либо по причине эксплуатации в составе с материалами (в том числе газового) в обиходе и отходах продуктов горения, неспособных обеспечить безопасной работу газового котлового водогрейного прибора.

Особые условия гарантийного обслуживания конденсаторных приборов

Настоящие гарантии не распространяются на неисправности работы изделия в случае, если Пользователь по своей инициативе без учета соответствующей информации Производителя (аппарата) выбрал в качестве материала конденсатора некачественный, но по своим техническим характеристикам предназначенный для применения, в котором он был в соответствии с указаниями Производителя.

Особые условия гарантийного обслуживания водогрейных котловых приборов

Настоящие гарантии не предоставляются, если неисправности в водогрейных котловых приборах возникли в результате замерзания или попадания в конденсаторный коллектор, расположенный в доступном для человека месте, воды из водопроводной системы, а конденсаторные водогрейные котловых приборы, эксплуатация без защитных устройств или устройств не соответствующих техническим характеристикам водогрейных котловых приборов, изготовленных из коррозионно-активной воды, коррозии от электрохимической реакции, несвоевременного технического обслуживания водогрейных котловых приборов в соответствии с инструкцией по эксплуатации (в том числе: необходимость установления инструкции периодичности и сроков проверки технического обслуживания, в общем, указанные в инструкции).

Особые условия гарантийного обслуживания установочной системы

В обязательном порядке при эксплуатации ультрафиолетовых установочной системы следует использовать оригинальный фирменный прибор для уничтожения. При наличии фирменного прибора рекомендуется использовать водопроводную воду без предварительной обработки или очистки. Срок службы фирменного прибора

зависит от степени жесткости используемой воды и может не пропорционально уменьшаться, в результате чего возможно образование белого осадка (налет) у основания фильтра и на мембране самого уплотнительного кольца. Данный осадок может не удаляться при помощи приложенной к уплотнительному кольцу щетки. Для снижения уровня жесткости воды необходимо использовать обратный осмос. Перед заменой фильтров в-область с инструкцией по эксплуатации. Загерметизация и настройка пункта последует после обследования. Подготовкой инструкций и рекомендаций Программ, Интернет. Исполнитель несет ответственность не несет и не несет ответственности за повреждение не распространяется. При эксплуатации уплотнительного кольца рекомендуется использовать только оригинальные аксессуары производителя.

Подготовить сопроводительную документацию о том, что в соответствии с П.11.1.1. Требованиям к качеству отдельных показателей качества, не соответствующих количеству или объему на моментный товар другого размера, формы, маркировки, факции, расцветки или комплектации. Постав. Правительством РФ от 18.01.2008. №66 он не имеет право требовать объема купленного товара и порекомендовать ст. 25 Закона "О защите прав потребителей" и ст. 602 ГК РФ.

С момента подписания Подготовительной Гарантийного талона означает, что:

- Владелец приобретает товар в соответствии с условиями и условиями в соответствии со ст. 10 Закона "О защите прав потребителей" предоставляется Подготовительной в полном объеме;

- Подготовительная Инструкция по эксплуатации купленного товара на русском языке и

- Подготовительная инструкция в соответствии с условиями гарантийного обслуживания и условиями эксплуатации купленного товара;
- Подготовительная инструкция в соответствии с условиями эксплуатации

или наличие признаков неисправности. Подготовительная Инструкция по эксплуатации купленного товара не имеет.

Подготовительная

Подготовительная

Датум

КАЖДОМУ ПОКУПАТЕЛЮ ПРИ ПОЛУЧЕНИИ ТОВАРА ПРЕДОСТАВЛЯЕТСЯ ВОЗМОЖНОСТЬ

**ТАЛОН НА ГАРАНТИЙНОЕ ОБСЛУЖИВАНИЕ/
ТАЛОН НА ГАРАНТИЙНОЕ ОБСЛУЖИВАНИЕ**



Electrolux

Марка/ Модель:

Серийный номер/ Серийный номер
Дата покупки/Дата покупки Штатный продавец/ Штатный продавец

Дата приема в эксплуатацию/ Дата приема в эксплуатацию

Штатный продавец, предоставляющий услуги в эксплуатации/
Штатный продавец, предоставляющий услуги в эксплуатации

КАЖДОМУ ПОКУПАТЕЛЮ ПРИ ПОЛУЧЕНИИ ТОВАРА ПРЕДОСТАВЛЯЕТСЯ ВОЗМОЖНОСТЬ

**ТАЛОН НА ГАРАНТИЙНОЕ ОБСЛУЖИВАНИЕ/
ТАЛОН НА ГАРАНТИЙНОЕ ОБСЛУЖИВАНИЕ**



Electrolux

Марка/ Модель:

Серийный номер/ Серийный номер
Дата покупки/Дата покупки Штатный продавец/ Штатный продавец

Дата приема в эксплуатацию/ Дата приема в эксплуатацию

Штатный продавец, предоставляющий услуги в эксплуатации/
Штатный продавец, предоставляющий услуги в эксплуатации

Гарантійний талон

Дійсний документ на об'язок визначені законом права споживачів, але доповнює й уточнює обов'язки законною обов'язками, що припускають угоду сторін або договір.

Правильне заповнення гарантійного талона

Упевню самостійно в гарантійним талонем і простежити, щоб він був правильно заповнений і має штамп Продавця. При відсутності штамп Продавця і дати продажу (або кассового чека з датою продажу) гарантійний термін виробу відліковується з дати виробництва виробу. Для газових котлів, колоннок, опалителів і фенколов слід також обов'язково вказувати дату (також з обов'язковим з вказування дати) введення в експлуатацію і штамп авторизованої організації, що здійснювала введення в експлуатацію.

Зовнішній вигляд і комплектисть виробу

Ретельно перевірте зовнішній вигляд виробу і його комплектисть, усі претензії стосовно зовнішнього вигляду і комплектисть виробу пред'являйте Продавцю при покупці виробу.

Установка (підключення) виробу

З метою Вашої безпеки установка (підключення) виробів, що працюють на газі, допускається виключно фахівцями й організаціями, що мають ліцензію на даний вид робіт. Продавець (виготовлювач) не несе відповідальності за недоліки виробу, що виникли через його неправильну установку (підключення).

Для установки (підключення) електричних водонагрівачів рекомендуємо звертатися в наші сервісні центри. Ви може-

ФІЛД, поштування ПДБ, поштування

Адрес/Адрес:

Телефон/Телефон:

Код заводу:

Дата гарантії/Код заводу/Код:

Сервіс-центр/Сервіс-центр:

Магистраль/Магистраль:

ФІЛД, поштування ПДБ, поштування

Адрес/Адрес:

Телефон/Телефон:

Код заводу:

Дата гарантії/Код заводу/Код:

Сервіс-центр/Сервіс-центр:

Магистраль/Магистраль:

те оновити/замінити послугами будь-яких інших кваліфікованих фахівців, однак Продавець (виготовлювач) не несе відповідальності за надання виробу, що виникли через його неправильну установку (ідентифікацію).

Установка (ідентифікація) кондиціонерів типу split-систем повинна виконуватися фахівцями компанії, авторизованих на продаж/або монтаж і гарантійне обслуговування даного типу установлень, що мають ліцензію на даний вид робіт. Продавець (виготовлювач) не несе відповідальності за надання виробу, що виникли через його неправильну установку (ідентифікацію).

Додаткову інформацію про цей і інші вироби Ви можете одержати в Продавця.

Модель	Серійний номер
Дата покупки	
Штамп продавця	
Дата пуску в експлуатацію	
Штамп організації, що робила пуск в експлуатацію	

Вітаємо Вас із придбанням техніки відмінної якості!

У конструкцію, комплектацію або технологію виготовлення виробу, з метою поліпшення його технологічних характеристик, можуть бути внесені зміни. Такі зміни вносяться у виріб без попереднього повідомлення Покупця і не несуть зобов'язань по зміні/поліпшенню рівня якості випущених виробів.

Переконатися про це Вас щоби уникнути непорозум'я до установи/експлуатації виробу усеюмо ознайомити його інструкцію з експлуатації. Забороняється вносити в Гарантійний талон будь-які зміни, а також старати або перемішувати які-небудь зазначені в ньому дані. Дією гарантія має силу, якщо Гарантійний талон правильно/ліцензійно заповнений і в ньому зазначені: найменування і модель виробу, його серійні номери, дата продажу, а також в'їзний уповноваженої особи і штамп Продавця.

Гарантійний термін на мисливський реєстратор складає 12 (дванадцять) місяців із дня продажу виробу Покупцю.

Гарантійний термін на допоміжні позирні лінії на мисливські реєстратори складає 12 (дванадцять) місяців із дня продажу виробу Покупцю.

Гарантійний термін на вироби (виронепрямлені прилади) серій EWH SL, EWH S, EWH R, EWH Digital, EWH Slt означається в такий спосіб: на водонісному елементі (сплошній бач) гарантійний термін на умовних одиниць корпусу складає 60 (шістьдесять) місяців, а на інші елементи виробу гарантійний термін складає 24 (двадцять чотири) місяці.

На вироби серій EWH Quantum, EWH Quantum Slt, EWH Magnum, EWH Magnum Slt на водонісному елементі (бач) гарантійний термін складає 60 (шістьдесять) місяців, а на інші елементи виробу складає 24 (двадцять чотири) місяці.

На вироби серій EWH Conturo, EWH Conturo H на водонісному елементі (бач) гарантійний термін складає 64 місяці, а на інші елементи виробу складає 24 (двадцять чотири) місяці.

Дією гарантія поширюється на вироблені або конструкційний дефект виробу.

Дією гарантія містить у собі виконання умовнозначених сервісних центрів ремонт-

нає робіт і зміну дефектів деталей виробу в серійному центрі або в Покупця (по розкладу серійного центру). Гарантійний ремонт виробу виконується в торієві, передбачені Законом "Про захист прав споживачів".

Звичайний вид гарантійний термін поширюється тільки на вироб, що використовується в особистих, сімейних або домашніх цілях, не зв'язаних з підприємницькою діяльністю. У випадку використання виробу в підприємницькій діяльності, його гарантійний термін складає 3 (три) місяці.

Гарантійний термін на комплектуючі виробу (деталі, які можуть бути змінені з виробу без застосування іншої-будь-якої суміші, тобто шпатель, шпатель, грати, ковпачок, насадок, циліндр, тросик, валенти, карданні пальники і т. ін. подібні комплектуючі) складає 3 (три) місяці.

Гарантійний термін на нові комплектуючі виробу або складові частини, установлені на вироб при гарантійному або платному ремонті, або придбані окремо від виробу, складає три місяці з дня видачі Покупцеві виробу по закінченні ремонту, або продажі останньому цих комплектуючих/складових частин.

Діяє гарантія діє в території на території України на вироб, куплені на території України.

Діяє гарантія на два права на відшкодування і повернення збитку, що відбувся в результаті переробки і ремонтування виробу, без попередньої письмової згоди виготовленця, з метою повернення його у відповідність з національним або міжнародним технічним стандартами і нормами безпеки, що діють у будь-якій іншій країні, у якій цей вироб був спочатку проданий.

Продавець і Виготовленець зобов'язані в собі укласти відповідальність за будь-які несприятливі наслідки, зв'язані з використанням купленого виробу без попереднього плану консульту і дозволу відповідних органів. ДІЄТЬ ГАРАНТІЯ НЕ ПОШИРЮЄТЬСЯ НА:

- періодично обслуговування і сервісне обслуговування виробу (наприклад, зміну фільтрів);

- будь-які адаптації і зміни виробу, у т.ч. з метою удосконалення і розширення обсягів

ної сфери його застосування, що зазначено в Інструкції по експлуатації виробу, без попередньої письмової згоди виготовленця. ДІЄТЬ ГАРАНТІЯ НЕ НАДІЄТЬСЯ У ВИПАДКАХ:

- якщо буде цілком ліквідовано змінені, старий, вилучений або буде нерозбірливий серійний номер виробу;

- використання виробу не по його прямому призначенню, не відповідно до його Інструкції по експлуатації, у тому числі,

- використання виробу з переміщенням або спільно з допоміжним устаткуванням. Продавець, що не рекомендується, (виготовленець);

- наявності на виробі ознак-неяк ушкодження (розколів, тріщин, і т.д.), впливів на вироб надмірної сили, значно відрізняє рівень, високі температури, перепади вологості/заливків, надмірних парів, якщо що-небудь з перерахованого стало причиною несправності виробу ;

- ремонту/налагодження-інсталяції/адаптації/тунелю в експлуатацію виробу на установлювачем не те організаційне/особисті;

- спливаючій лок (пошкодження, пошкодження і т.д.) і інших причин, що знаходяться поза контролем Продавця (виготовленця) і Покупця, що відповідає умови виробок;

- неправильного прилучення виробу до електричної, газової або водопровідної мережі, а також несправностей/невідповідностей робочим параметрам і безпеці електричної, газової або водопровідної мережі й інших основних мереж ;

- дефекти, що виникли внаслідок вилучення у середину виробу сторонніх предметів, рідин, комах і продуктів їхньої життєдіяльності, і т.д.

- неправильного зберігання виробу;

- необхідності зміни ламп, фільтрів, окремих компонентів, аксесуарів, запобіжників, а також окремих/кордони-накопичувачів і перемішувачів/артикулу деталей і інших додаткових деталей, що ценою знаходяться, то змінені деталі (комплектуючі) виробу, що мають власний обмежений період придатності, у зв'язку з їх природним зносом, або якщо така зміна передбачена конструкцією і не дозволено розібраним виробу;

• дефектів системи, у ній ввіб використався як опомінт цїї системи.

Особліві умови гарантійного обслуговування водонагрівальних приладів

Ця параграф не надрукований, якщо несправності у водонагрівальних приладах виникли в результаті занурення або осового лншо одностороннього параванення мавомовного допустимого тиску води, зануренного на заводській табличці з характеристиками водогрійного приладу, експлуатації без захисних пристроїв або пристроїв не відповідності, то є вим характеристиками водонагрівальних приладів використанням корозійно-стійкої водки коррозій від електролітичної реакції, незалежно від типу експлуатації водонагрівальних приладів відповісти до інструкції з експлуатації (у тому числі) надрукованій або односторонньою інструкцією параванення та терміні продажу експлуатації водонагрівальних, в обов'язковому в інструкції.

Для гарантійного обслуговування водонагрівальних приладів гарантія має силу тільки у разі пуску їх в експлуатацію шляхом фактичного утворення однієї з гарантійних акцій та отримання відповідного Акту про введення в експлуатацію з обов'язковим вказівкою дати пуску і шляху організації, що робить введення в експлуатацію.

УВАГА!

Відсутність гарантійного установа (відокремленої) виробника, продавця на пазі, допустимість виконання фактичного організації, що мають ліцензію на цей вид робіт.

Продавець (виробник) не несе відповідальності за надрукований, що вказано в акції: його направлення установа (відокремленої), або знаходження експлуатації в окладі з монтажем водонагрівального пристрою в і продукції гарантія, неартикул замовлення безплатною роботою пазового гарантійного водонагрівальника.

Особліві умови гарантійного обслуговування засвожування повітря

В обов'язковому порядку при експлуатації устаткування засвожування повітря необхідно використовувати оригінальний фільтр-картридж для зм'якшення води. Рекомендється використовувати дистильовану або попередньо очищену воду. Термін

служби фільтра-картриджа залежить від ступеня твердості використаної води і може не прогнозувати змінюваність, в результаті чого можливе утворення білого осадку навколо засвожування повітря і на мембрані самого засвожування повітря (дані осадки може не відраїтися і за допомогою приладів до засвожування повітря ширше). Для зменшення ймовірності виникнення такого осадку фільтр-картридж вимагає періодичної заміни. Інструкція виробника ресурсу фільтра в засвожування повітря може зменшити періодичність заміни фільтра регулярної періодичної заміни фільтра відповідно до інструкції по експлуатації. За перевищення в діючому пункт несправності засвожування повітря і виникній у зв'язку з тим же несправності який-небудь збиток у Покупця і третіх осіб Продавець, Імпортер, Виробник не відповідає за несправності і дії на гарантію на такі несправності засвожування повітря не поширюється. При експлуатації засвожування повітря рекомендується використовувати тільки оригінальні аксесуари виробника.

З моменту підписання Покупцем

Гарантійного талона вважається, що:

• Уважно необхідно інформація про куплений ввіб і його опомінт власності у відповідності зі ст. 15 Закону "Про захист прав споживачів" надана Покупцем в повному обсязі;

• Покупець ознайомився з інструкцією експлуатації купленого ввіб роз'яснено та
..... Може;

• Покупець ознайомлений і згодний з умовами гарантійного обслуговування відповідно експлуатації купленого ввіб;

• Покупець претей до зовнішнього вигляду купленого ввіб
.....

якщо всі пов'язані з ввібніми Покупця ввібні "роботи"

купленого ввібру не має.

Покупця:

Підпис: _____ Дата: _____





www.home-comfort.ru

В тексте и цифровых обозначениях инструкции могут быть допущены технические ошибки и опечатки.

Изменения технических характеристик и ассортимента могут быть произведены без предварительного уведомления.

«ELECTROLUX is a registered trademark used under license from AB Electrolux (publ)»,
Sct Göransgatan, 143, SE-106 45,
Stockholm, Sweden



IP24



RoHS