

**1. Наименование**

Комплект трехходового клапана с электрическим приводом

**2. Назначение**

Комплект трехходового клапана ТНТ предназначен для переключения потока теплоносителя между двумя направлениями (на бойлер косвенного нагрева или в систему отопления) путем смещения подвижной части вдоль оси клапана. Перемещение управляющего потоком штока осуществляется приводом с электромотором, трехходовой клапан не является запорным невозвратным и т.п. клапаном, т.к. не предназначен для герметизации трубопроводов с их полным надежным перекрытием.

Таблица 1. Основные технические характеристики

ХАРАКТЕРИСТИКА	ЗНАЧЕНИЕ
Условная пропускная способность, м <sup>3</sup> /ч	4,3
Размер присоединительной резьбы, дюймы	3/4" (под плоскость)
Номинальное давление, бар	10
Рабочая среда	Вода, пропиленгликоль (40% макс)
Диапазон температур, град. С	2-90
Максимальный перепад давления в седле А, бар	0.65*
Максимальный перепад давления в седле В, бар	0.5*
Напряжение питания, В	220 при 50Hz
Время рабочего цикла, сек	3,2-4,8
Диапазон допустимого напряжения, В	220-230
Мощность/сила тока, Вт/мА	4,5/23мА
Степень защиты IP	40

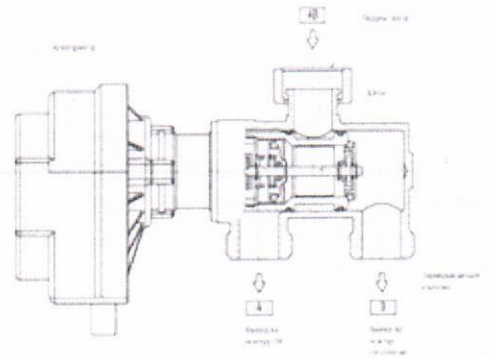


Рис. 1. Принцип работы

- Максимальный перепад давления- перепад давления, при котором нет перепуска рабочей среды

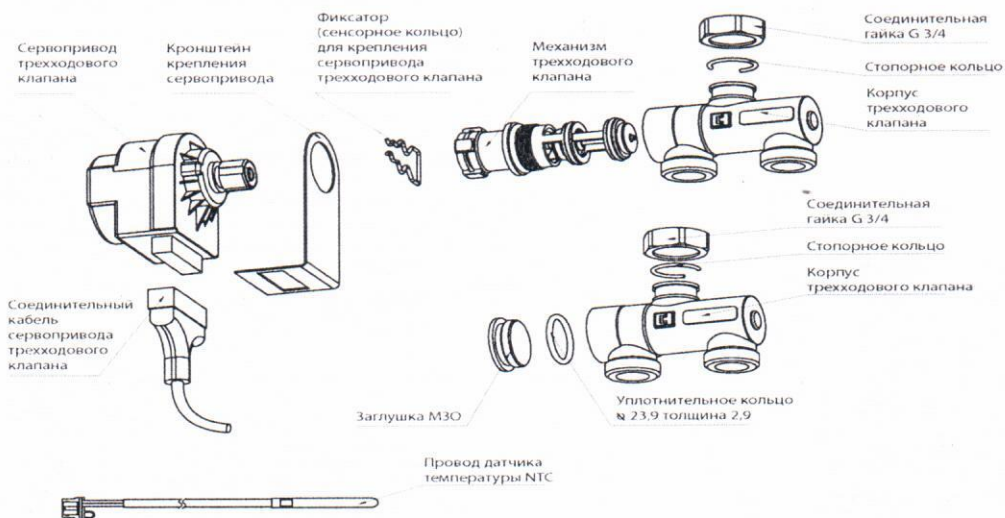


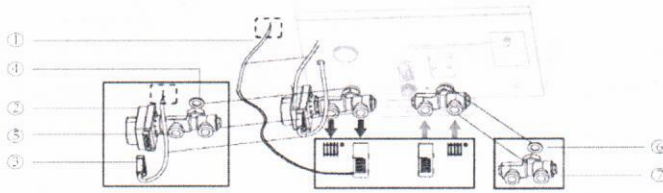
Рис.2. Конструкция комплекта трехходового клапана

Примечание: Кронштейн крепления сервопривода поставляется опционально.

### 3. Установка и подключение к системе отопления

Установка и подключение трехходового клапана производится в соответствии с инструкциями Руководства по эксплуатации комплекта трехходового клапана и Руководства по эксплуатации конкретного отопительного котла, к которому подключается трехходовой клапан. Подключение электрической части (погружного датчика температуры NTC, сервопривода) осуществляется в соответствии с инструкцией по эксплуатации отопительного котла.

Схема установки комплекта трехходового клапана



- ① Провод погружного датчика температуры NTC (датчик температуры подключается к плате управления отопительного котла по инструкции к соответствующему котлу)
- ② Сервопривод трехходового клапана
- ③ Провод подключения сервопривода трехходового клапана (подключается к плате управления и клеммной колодке отопительного котла по инструкции к соответствующему котлу)

- ④ Вход (подача) нагретого теплоносителя из отопительного котла в трехходовой клапан с сервоприводом на подающей линии системы отопления
- ⑤ Подающая линия теплоносителя, выходы из трехходового клапана с электроприводом на контуры системы отопления и системы ГВС
- ⑥ Выход (обратная линия) теплоносителя из системы отопления через гидравлический трехходовой клапан в отопительный котел на обратной линии системы отопления.
- ⑦ Обратная линия (возврат теплоносителя для нагрева), выходы из контуров отопления и горячего водоснабжения в отопительный котел.

Электрический провод трехходового клапана подключается к клеммной колодке котла проводом СИНЕГО цвета.

Провода КОРИЧНЕВОГО и ЧЕРНОГО(ЖЕЛТОГО) цветов регулируют направление движения штока трехходового клапана.

При подаче напряжения на КОРИЧНЕВЫЙ провод -шток клапана движется к приводу.

При подаче напряжения на ЧЕРНЫЙ (ЖЕЛТЫЙ) провод – шток клапана движется от привода.

### 4. Гарантийные обязательства

Изготовитель гарантирует соответствие продукции ТНТ требованиям безопасности при условии соблюдения потребителем правил использования, транспортировки, хранения, монтажа и эксплуатации. Гарантийный срок эксплуатации и хранения составляет 12 месяцев от даты продажи, указанной в транспортных документах. Срок службы изделия – 10 лет, при соблюдении условий эксплуатации, перевозки и монтажа. Гарантия распространяется на все дефекты, возникшие по вине завода - изготовителя.

Гарантия не распространяется на дефекты, возникшие в случаях:

- нарушения паспортных режимов хранения, монтажа, испытания, эксплуатации и обслуживания изделия;
- ненадлежащей транспортировки и погрузо-разгрузочных работ;
- наличия следов воздействия веществ, агрессивных к материалам изделия;
- наличия повреждений, вызванных пожаром, стихийной, форс - мажорными обстоятельствами; - повреждений, вызванных неправильной эксплуатацией или эксплуатацией не по назначению; - наличия следов постороннего вмешательства в конструкцию изделия.

Претензии к качеству товара могут быть предъявлены в течение гарантийного срока.

Неисправные изделия, вышедшие из строя по вине производителя, в течение гарантийного срока ремонтируются или обмениваются на новые бесплатно. Затраты, связанные с демонтажем и транспортировкой неисправного изделия в период гарантийного срока, Покупателю не возмещаются. В случае необоснованности претензии затраты на диагностику и экспертизу изделия оплачиваются Покупателем.

### 5. Гарантийный талон

Гарантийный талон  
к накладной № \_\_\_\_\_ от « \_\_\_\_ » \_\_\_\_\_ г.  
Наименование товара: Комплект трехходового клапана

№	Артикул	Примечание

Гарантийный срок на клапан и электрический привод- 12 месяцев, от даты продажи конечному потребителю.

Претензии по качеству товара принимаются по адресу:

196105, Российская Федерация, Санкт-Петербург, Витебский пр-т, 11лит С, офис 3032, ООО «РДТР», т: +7(812)339-09-77

При предъявлении претензий к качеству товара, покупатель предоставляет следующие документы:

1. Заявление в произвольной форме, в котором указываются:
  - название организации или Ф.И.О. покупателя;
  - фактический адрес покупателя и контактный телефон;
  - название и адрес организации, производившей монтаж; - адрес установки изделия; - краткое описание дефекта.
2. Документ, подтверждающий покупку изделия (накладная, квитанция);
3. Фотографии неисправного изделия;
4. Акт гидравлического испытания системы, в которой монтировалось изделие;
5. Копия гарантийного талона со всеми заполненными графами.

С условиями гарантии, правилами установки и эксплуатации ознакомлен:

Покупатель: \_\_\_\_\_  
(подпись)

Продавец \_\_\_\_\_  
(подпись)

Дата продажи: \_\_\_\_\_

Дата производства 16 января 2024 г.¹

Штамп или печать магазина