

Кондиционер воздуха
сплит-система бытовая

ИНСТРУКЦИЯ ПОЛЬЗОВАТЕЛЯ

ZACS/I-HE/A15/N1

ZANUSSI

Мы благодарим Вас за сделанный выбор!

Вы выбрали переклассный продукт от Zanussi, который, мы надеемся, доставит Вам много радости в будущем. Zanussi стремится предложить как можно более широкий ассортимент качественной продукции, который сможет сделать Вашу жизнь еще более удобной. Вы можете получить информацию на сайте www.easy-comfort.ru. Внимательно изучите данное руководство, чтобы правильно использовать Ваш новый кондиционер и наслаждаться его преимуществами. Мы гарантируем, что он сделает Вашу жизнь намного комфортнее, благодаря легкости в использовании. Удаче!

Содержание

Общая информация	3
Указания по безопасности	3
Устройство кондиционера	4
Панель индикации	4
Технические характеристики	5
Условия эксплуатации кондиционера	6
Перебои электропитания	6
Функции пульта дистанционного управления	6
Индикация пульта дистанционного управления	9
Работа с пультом дистанционного управления	10
Работа в режимах охлаждения, обогрева, вентиляции	11
Режим осушения	11
Работа с таймером	11
Управление кондиционером без пульта дистанционного управления	11
Регулировка потока обработанного воздуха	12
Техническое обслуживание кондиционера	12
Монтаж кондиционера	13
Поиск и устранение неисправностей	14
Утилизация	14
Сертификация	15
Комплектация	15
Гарантийный талон	16

Гарантийное обслуживание производится в соответствии с гарантийными обязательствами, перечисленными в гарантийном талоне.

АДРЕСА СЕРВИСНЫХ ЦЕНТРОВ ВЫ МОЖЕТЕ НАЙТИ НА САЙТЕ WWW.EASY-COMFORT.RU ИЛИ У ВАШЕГО ДИЛЕРА.

Примечание:

В тексте данной инструкции кондиционеры воздуха сплит-системы бытовые могут иметь такие технические названия, как: прибор, устройство, аппарат, кондиционер и т. п.

Общая информация

Кондиционер бытовой с наружным и внутренним блоком (сплит-система) предназначен для создания оптимальной температуры воздуха при обеспечении санитарно-гигиенических норм в жилых, общественных и административно-бытовых помещениях.

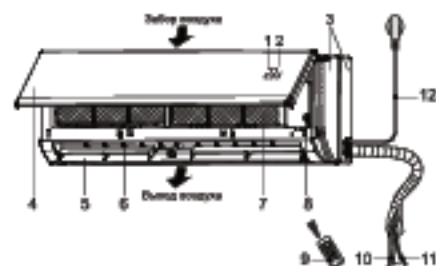
Кондиционер осуществляет охлаждение, осушение, нагрев, вентиляцию и очистку воздуха от пыли.

Указания по безопасности

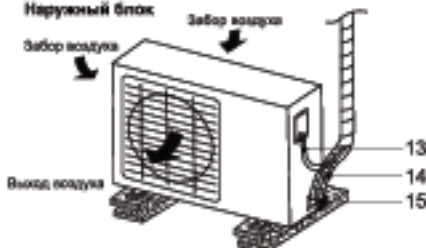
- Используйте правильное напряжение питания в соответствии с требованиями в заводском паспорте. В противном случае могут произойти серьезные обон, возникнуть опасность жизни или произойти пожар.
- Не допускайте попадания грязи в вилку или розетку. Надлежаю подороделите шнур источника питания во избежание получения удара электрическим током или пожара.
- Не отключайте автоматический выключатель источника питания и не выдергивайте шнур из розетки в процессе работы устройства. Это может привести к пожару.
- Ни в коем случае не разрезайте и не пережимайте шнур источника питания, поскольку вследствие этого шнур питания может быть поврежден. В случае повреждения шнура питания можно получить удар электрическим током или может возникнуть пожар.
- Никогда не наращивайте кабель питания. Это может привести к перегреву и явиться причиной пожара.
- Не применяйте удлинители силовых линий и не используйте розетку для одновременного питания другой электрической аппаратуры. Это может привести к поражению электрическим током и возникновению пожара.
- Не вытаскивайте штепсель питания из розетки, держа за кабель питания. Это может привести к пожару и поражению электрическим током.
- Обязательно вынимайте штепсель из розетки питания в случае длительного простоя кондиционера воздуха.
- Не загромождайте воздухозаборное и воздуховыпускное отверстия наружного и внутреннего блоков. Это может вызвать падение мощности кондиционера и привести к нарушению его работы.
- Ни в коем случае не вставляйте палки или аналогичные предметы во внешний блок прибора. Так как вентилятор вращается при высокой скорости, такое действие может стать причиной получения телесного повреждения.
- Для Вашего здоровья вредно, если охлажденный воздух попадает на Вас в течение длительного времени. Рекомендуется отклонить направление воздушного потока таким образом, чтобы проветривалась вся комната.
- Отключите прибор с помощью пульта дистанционного управления в случае, если произошел сбой в работе.
- Не проводите ремонт прибора самостоятельно. Если ремонт будет выполнен неквалифицированным специалистом, то это может стать причиной поломки кондиционера, а также удара электрическим током или пожара.
- Не размещайте нагревательные приборы рядом с кондиционером воздуха. Поток воздуха от кондиционера может привести к недостаточной производительности нагревательного прибора и наоборот.
- При проведении чистки необходимо прекратить работу кондиционера и отключить подачу питания. В противном случае возможно поражение электрическим током.
- Не допускайте размещения рядом с блоками горючих смесей и распылителей. Существует опасность воспламенения.
- Не допускайте попадания воздушного потока на газовую горелку и электрическую плату.
- Не касайтесь функциональных кнопок влажными руками.
- Убедитесь в том, что стена для установки блока достаточно прочна. В противном случае возможно падение блока, сопровождающееся нанесением травм и т.п.
- Не допускайте попадания каких-либо предметов на внешний блок кондиционера.
- Кондиционер должен быть заземлен.
- При появлении признаков горения или дыма, пожалуйста, отключите электропитание и свяжитесь с центром обслуживания, если возгорание или задымление не прекратилось после отключения, примите необходимые меры после возгорания, немедленно обратитесь в местную пожарную службу.

Устройство кондиционера

Внутренний блок



Наружный блок



- 1 Дисплей
 - 2 Фотоприёмник
 - 3 Корпус
 - 4 Крышка корпуса
 - 5 Горизонтальные жалюзи
 - 6 Вертикальные жалюзи
 - 7 Воздушный фильтр
 - 8 Кнопка ручного запуска кондиционера
 - 9 Пульт дистанционного управления
 - 10 Трубы для хладагента*
 - 11 Дренажный шланг*
 - 12 Кабель питания
 - 13 Межблочный кабель*
 - 14 Трубы для хладагента*
 - 15 Сервисные вентили
- *не входит в комплект.

i Примечание:

Рисунок приведен в качестве справочной информации и может иметь внешние отличия от реального прибора.

Панель индикации

①
23.5

Панель индикации*

1. Индикатор текущей температуры

*Может отличаться от представленной.

Технические характеристики моделей серии ZACS/I-HE/A15/N1

Модель	ZACS/I-09 HE/A15/N1	ZACS/I-12 HE/A15/N1
Мощность охлаждения, ВТU/h	9200 (4950-10900)	11260 (4800-12000)
Мощность обогрева, ВТU/h	9550 (4750-11250)	11940 (3750-12900)
Электропитание	220-240 В ~ 50 Гц/1Ф	220-240 В ~ 50 Гц/1Ф
Потребляемая мощность охлаждения, Вт	820 (380-1350)	1028 (450-1500)
Потребляемая мощность обогрева, Вт	776 (380-1540)	969 (400-1350)
Тип фреона	R410A	R410A
Номинальный ток охлаждения/обогрев, А	3,57 (1,5-5,9)/3,37 (1,7-6,7)	4,5 (2,0-7,5)/4,22 (1,6-7,0)
Степень защиты (внутренний/внешний блок)	IPX4	IPX4
Класс электробезопасности	I класс	I класс
Класс энергоэффективности	A	A
Уровень шума (внутренний блок), дБ(A)	24	24
Уровень шума (внешний блок), дБ(A)	50	52
Производительность по воздуху (внутренний блок), м ³ /ч	450	450
Производительность по воздуху (внешний блок), м ³ /ч	1600	1600
Размер ШxГxВ (внутренний блок), мм	700x188x285	700x188x285
Размер ШxГxВ (внешний блок) мм	720x255x515	720x255x515
Размер в упаковке ШxГxВ (внутренний блок), мм	770x272x355	770x272x355
Размер в упаковке ШxГxВ (внешний блок), мм	835x382x600	835x382x600
Вес нетто/брутто (внутренний блок), кг	8,0/9,5	8,5/10,0
Вес нетто/брутто (внешний блок), кг	27,0/29,0	27,0/29,0

Модель	ZACS/I-18 HE/A15/N1	ZACS/I-24 HE/A15/N1
Мощность охлаждения, ВТU/h	17000 (8150-17750)	22850 (5800-24250)
Мощность обогрева, ВТU/h	17400 (8150-18100)	23200 (4800-24250)
Электропитание	220-240 В ~ 50 Гц/1Ф	220-240 В ~ 50 Гц/1Ф
Потребляемая мощность охлаждения, Вт	1548 (550-2100)	2070 (580-2700)
Потребляемая мощность обогрева, Вт	1410 (550-2100)	1880 (450-2600)
Тип фреона	R410A	R410A
Номинальный ток охлаждения/обогрев, А	8,5 (2,2-10,2)/8,5 (2,2-10,2)	11,25 (3,0-11,8)/10,1 (2,1-11,3)
Степень защиты (внутренний/внешний блок)	IPX4	IPX4
Класс электробезопасности	I класс	I класс
Класс энергоэффективности	A	A
Уровень шума (внутренний блок), дБ(A)	29	31
Уровень шума (внешний блок), дБ(A)	54	55
Производительность по воздуху (внутренний блок), м ³ /ч	850	1150
Производительность по воздуху (внешний блок), м ³ /ч	2200	2700
Размер ШxГxВ (внутренний блок), мм	850x198x300	970x235x315
Размер ШxГxВ (внешний блок), мм	802x298x535	802x298x535
Размер в упаковке ШxГxВ (внутренний блок), мм	970x283x370	1047x317x385
Размер в упаковке ШxГxВ (внешний блок), мм	907x382x600	907x382x600
Вес нетто/брутто (внутренний блок), кг	10,5/12,0	14,0/16,0
Вес нетто/брутто (внешний блок), кг	34,0/37,0	38,0/41,0

Условия эксплуатации кондиционера

Режим работы	Воздух в помещении	Наружный воздух
Охлаждение	От +16 до +32 °С	От +18 до +49 °С
Обогрев	От +16 до +32 °С	От -7 до +24 °С
Осушение	От +16 до +32 °С	От +18 до +43 °С

i Примечание:

- Если указанные условия эксплуатации не выполняются, то срабатывают устройства защиты, что ведет к нарушению нормальной работы агрегата.
- Если кондиционер работает в режиме охлаждения при высокой относительной влажности (более 80 %), то на лопатках заслонок может образовываться конденсат и стекать на пол.

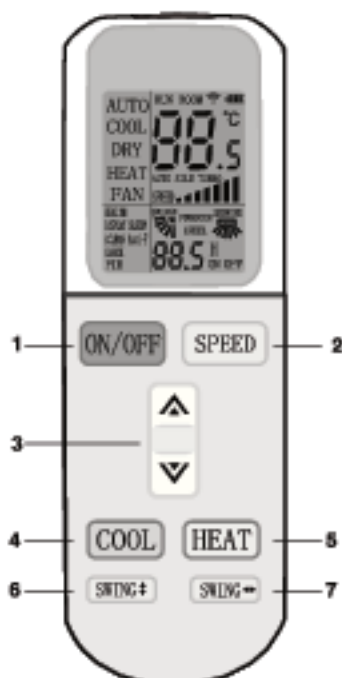
Для защиты кондиционера предусмотрена 3-минутная задержка пуска компрессора после включения кондиционера.

Перебои электропитания

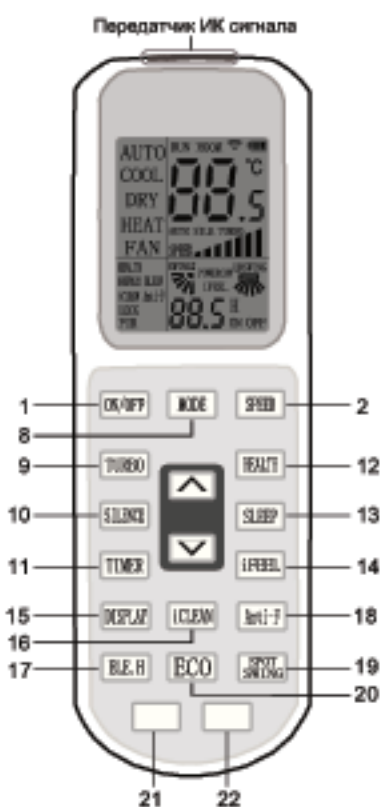
- При перебоях электропитания предусмотрена функция автоматического включения кондиционера в том же режиме, что и до момента пропажи напряжения.
- Гроза или работающий рядом радиотелефон могут вызвать нарушения нормальной работы кондиционера.

В этом случае отключите и снова включите электропитание, затем нажмите кнопку "ON/OFF" (ВКЛ/ВЫКЛ.) на пульте дистанционного управления.

Функции пульта дистанционного управления



- 1 Кнопка включения/выключения кондиционера (ON/OFF). Нажать для включения кондиционера, повторное нажатие выключает кондиционер.
- 2 Кнопка режима вентиляции (SPEED). Используйте эту кнопку для изменения режимов работы вентилятора внутреннего блока, каждое нажатие изменяет режим работы в следующем порядке АВТОМАТИЧЕСКАЯ (AUTO) - НИЗКАЯ (LOW) - СРЕДНЯЯ (MED) - ВЫСОКАЯ (HIGH), и снова АВТОМАТИЧЕСКАЯ (AUTO).
- 3 Кнопки изменения заданных значений температуры. При нажатии на кнопку значение установленной температуры увеличивается, при нажатии на кнопку значение установленной температуры уменьшается. Шаг регулировки 0,5 С в диапазоне От +16 до +32 °С. Эти же кнопки используются для установки значений таймера, соответственно в большую или меньшую сторону.
- 4 Кнопка выбора режима охлаждения (COOL). При нажатии активируется режим охлаждения. При включении соответствующий индикатор отобразится на дисплее пульта ДУ.
- 5 Кнопка выбора режима обогрева (HEAT).



При нажатии активируется режим обогрева. При выключении соответствующий индикатор отобразится на дисплее пульта ДУ.

- 6 Кнопка изменения работы жалюзи (SWING ↕). При нажатии активируется автоматический режим работы горизонтальных жалюзи (покачивание вверх-вниз). Для фиксации положения жалюзи нажмите кнопку повторно. При нажатии индикатор SWING ↕ отобразится на дисплее прибора ДУ.
- 7 Кнопка изменения работы жалюзи (SWING ↔). При нажатии активируется автоматический режим работы вертикальных жалюзи (покачивание влево-вправо). Для фиксации положения жалюзи нажмите кнопку повторно. При нажатии индикатор SWING ↔ отобразится на дисплее прибора ДУ.
- 8 Кнопка выбора режима работы (MODE). Каждое нажатие на эту кнопку изменяет

режим работы кондиционера в циклической последовательности АВТОМАТИЧЕСКИЙ (AUTO) - ОХЛАЖДЕНИЕ (COOL) - ОСУШЕНИЕ (DRY) - ОБОГРЕВ (HEAT) - ВЕНТИЛЯЦИЯ (FAN), и снова АВТОМАТИЧЕСКИЙ (AUTO).

- 9 Кнопка режима максимальной мощности (TURBO).

Используется для включения кондиционера в режим максимальной мощности охлаждения или обогрева. Функция недоступна в режимах АВТОМАТИЧЕСКИЙ (AUTO) - ОСУШЕНИЕ (DRY) - ВЕНТИЛЯЦИЯ (FAN). При включении соответствующий индикатор отобразится на дисплее пульта ДУ. Для выключения режима еще раз нажмите кнопку (TURBO).

- 10 Кнопка режима тихой работы (SILENCE).

Используется для включения кондиционера в режиме минимальной скорости работы вентилятора внутреннего блока.

При включении соответствующий индикатор отобразится на дисплее пульта ДУ.

Для выключения еще раз нажмите кнопку (SILENCE).

- 11 Кнопка таймера (TIMER).

Эта кнопка используется для установки таймера включения (ON), и таймера выключения (OFF).

- 12 Кнопка (HEALTH)*.

Данная кнопка используется для включения/выключения функции ионизации воздуха.

При включении соответствующий индикатор отобразится на дисплее пульта ДУ.

Для выключения еще раз нажмите кнопку (HEALTH).

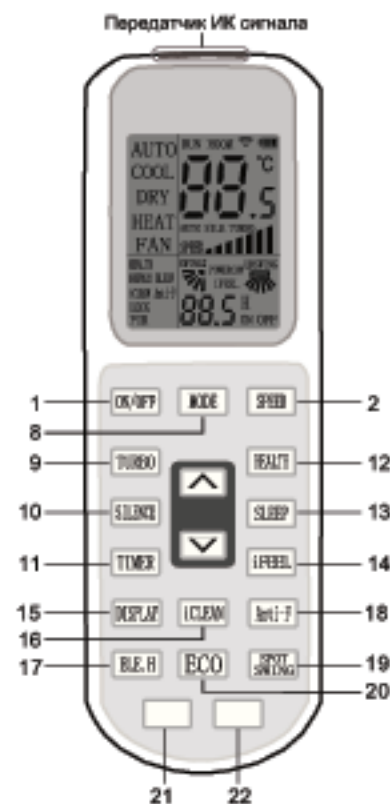
- * Ионизатор, установленный во внутреннем блоке, генерирует отрицательно заряженные частицы (анионы).

Учеными доказан факт благоприятного воздействия ионов на самочувствие человека: укрепление иммунитета, тонуса, снижение утомляемости, лучшее протекание некоторых болезней, улучшение психологического состояния, здоровый сон, значительное снижение количества бактерий и грибов в помещении, частичная очистка воздуха от пыли (взвешенных микро-частиц). Также ионизатор воздуха нейтрализует электростатические поля на одежде, пластиковых предметах, линолеуме.

- 13 Кнопка режима сна (SLEEP).

Данная кнопка используется для включения и выключения режима сна. В режиме сна кондиционер работает на минимальной скорости вращения вентилятора внутреннего блока. Дисплей внутреннего блока гаснет.

При включении режима сна, соответствующий индикатор отобразится на дисплее пульта ДУ. При работе в режиме сна кондиционер каждый час увеличивает (при режиме охлаждения) или уменьшает (при режиме обогрева)



заданную температуру на 1 °C. Через 2 часа температура принимает новое значение, которое поддерживается постоянным в течении следующих 5 часов. После этого кондиционер отключается.

Для выключения режима еще раз нажмите кнопку (SLEEP). Режим сна работает только в режимах АВТОМАТИЧЕСКИЙ (AUTO) - ОХЛАЖДЕНИЕ (COOL) - ОБОГРЕВ (HEAT) - ВЕНТИЛЯЦИЯ (FAN). Примечание: при работе в этом режиме не нажимайте кнопки MODE или ON/OFF – это приведет к отмене данного режима.

14 Кнопка режима (IFEEL).

В данном режиме пульт ДУ передает на кондиционер значение текущей температуры непосредственно в месте нахождения пульта ДУ. Значение текущей температуры также отразится на дисплее пульта ДУ. При включении соответствующий индикатор отобразится на дисплее пульта ДУ. Для выключения еще раз нажмите кнопку (IFEEL).

15 Кнопка управления дисплеем кондиционера (DISPLAY).

Нажатие на эту кнопку выключает дисплей внутреннего блока кондиционера, повторное нажатие – включает. При этом индикатор мигает 5 секунд и отображается текущая температура в помещении. После того, как индикатор перестанет мигать отобразится установленная температура.

16 Кнопка (iCLEAN).

Данная кнопка используется для включения и отключения функции самоочистки. Нажмите кнопку iCLEAN когда кондиционер выключен. При нажатии соответствующий индикатор загорится на пульте ДУ.

Процедура очистки запускается следующим образом: РЕЖИМ ОХЛАЖДЕНИЯ (COOL) - РЕЖИМ ОБОГРЕВА (HEAT) - РЕЖИМ ВЕНТИЛЯЦИИ (FUN) - ВЫКЛЮЧЕНИЕ. Во время очистки кондиционер будет работать с минимальной скоростью вращения.

17 Кнопка (ELEM) не используется в данной серии.

18 Кнопка (Anti-F).

Данная кнопка используется для включения и выключения функции автоматического просушивания внутреннего блока и защиты от плесени.

Функция управляется пультом ДУ и активируется автоматически при выключении кондиционера, если кондиционер работал в режимах ОБОГРЕВА, ОСУШЕНИЯ или АВТОМАТИЧЕСКОМ.

Кондиционер переходит в режим обогрева, вентилятор внутреннего блока работает на минимальных оборотах в течении 3-ех минут. Происходит осушение теплообменника внутреннего блока, предотвращая образование плесени и неприятного запаха.

Для включения данной функции нажмите на кнопку Anti-F в то время, когда кондиционер и пульт ДУ выключены. Раздастся 5-кратный звуковой сигнал, отобразится индикатор Anti-F на дисплее пульта ДУ. Функция активируется и будет работать автоматически при каждом выключении кондиционера.

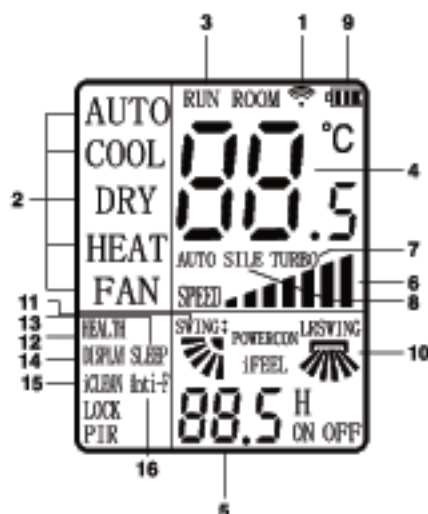
Для выключения данной функции нажмите на кнопку Anti-F в то время, когда кондиционер и пульт ДУ выключены. Раздастся 5-кратный звуковой сигнал, индикатор Anti-F на дисплее пульта ДУ погаснет.

19 Кнопка (SPOT SWING) не используется в данной серии.

20 Кнопка (ECO) не используется в данной серии.

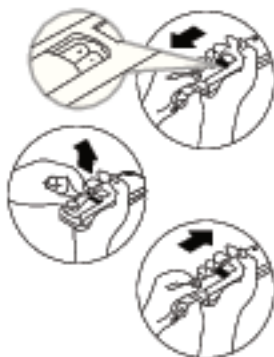
21 Кнопка не используется в данной серии.

22 Кнопка не используется в данной серии.



- 1** Пиктограмма передачи команды.
Данный индикатор появляется, когда пульт ДУ передает команду на внутренний блок кондиционера.
- 2** Пиктограммы режимов работы.
Индикатор показывает, в каком режиме работает кондиционер: **AUTO** (АВТОМАТИЧЕСКИЙ) – **COOL** (ОХЛАЖДЕНИЕ) – **DRY** (ОСУШЕНИЕ) – **HEAT** (ОБОГРЕВА) – **FAN** (ВЕНТИЛЯЦИИ).
- 3** Пиктограмма состояния включен/выключен (RUN).
Индикатор показывает, включен или выключен кондиционер с пульта ДУ.
- 4** Цифровой индикатор установленной температуры.
Показывает заданную пользователем температуру (во всех режимах кроме ВЕНТИЛЯЦИЯ (FAN)). Значение может быть от 16 до 32 °C. При отображении комнатной температуры дополнительно отображается индикатор (ROOM).
- 5** Цифровой индикатор установки таймера (ON/OFF).
Показывает значения от 0.5 до 24 в режиме таймера.
- 6** Индикатор скорости вентилятора внутреннего блока.
Показывает режим работы вентилятора АВТОМАТИЧЕСКАЯ (AUTO) - НИЗКАЯ - СРЕДНЯЯ - ВЫСОКАЯ.
- 7** Пиктограмма включенного режима (TURBO).
- 8** Пиктограмма включенного режима работы (SILENCE).
- 9** Индикатор заряда батареи питания.
- 10** Индикатор автоматической работы вертикальных жалюзи (внутренних).
- 11** Индикатор автоматической работы горизонтальных жалюзи (внешних).
- 12** Индикатор работы функции ионизации воздуха.
- 13** Индикатор включенного режима (SLEEP).
- 14** Индикатор работы функции отключения дисплея внутреннего блока.
- 15** Индикатор работы функции самоочистки (iCLEAN).
- 16** Индикатор включения функции просушивания внутреннего блока (Anti-F).

i **Примечание:**
Полная индикация на дисплее пульта ДУ указана на рисунке только для примера.



Расположение пульта ДУ в помещении

Располагайте пульт ДУ в прямой видимости от внутреннего блока кондиционера, и на расстоянии не превышающем 8 метров. Это особенно важно при работе с таймером.



Внимание:

Стены, двери, занавесы, предметы мебели, и т.д. загораживающие прямую видимость от пульта ДУ до внутреннего блока кондиционера блокируют работу пульта ДУ. Не допускайте попадания любых жидкостей на пульт ДУ. Не допускайте попадания прямых солнечных лучей на пульт ДУ и панель управления внутреннего блока. Некоторые электрические устройства могут вызывать помехи в работе пульта ДУ.

Замена элементов питания

В пульте ДУ используются два щелочных элемента питания типа LR03. Сдвиньте ножную крышку пульта ДУ и установите, соблюдая указанную полярность элементы питания. Установите крышку на место. После замены элементов питания установите показания часов пульта ДУ.



Внимание:

- При замене батарей не используйте ранее работавшие элементы питания, или элементы питания разных типов. Это может привести к поломке пульта ДУ.
- Если вы не используете пульт ДУ несколько недель или более, удалите элементы питания из пульта ДУ.
- Нормальный срок службы элементов питания в пульте ДУ не превышает 6 месяцев. В случае задержки или затрудненности передачи команд от пульта ДУ замените элементы питания.
- Всегда следите за тем, чтобы в прямой видимости между пультом ДУ и внутренним блоком кондиционера не было препятствий для нормальной передачи сигнала.
- Исключите попадания любых жидкостей на пульт ДУ.
- Защищайте пульт ДУ от действия прямого солнечного света и воздействия высоких температур.
- Не допускайте попадания прямого солнечного света на панель управления кондиционера, это может вызвать перебои в управлении с пульта ДУ.
- Исключите воздействие на пульт ДУ электромагнитных полей, это может привести к его некорректной работе.

Работа в режимах охлаждения, обогрева, вентиляции

Включение кондиционера

Подайте электропитание на кондиционер.

- Кнопкой выбора режима работы (MODE) выберите режим охлаждения COOL, обогрева HEAT, или вентиляции FAN.
- Кнопкой изменения заданных значений температуры выберите необходимую температуру.
- Кнопкой режима вентиляции (SPEED) установите необходимый режим работы вентилятора внутреннего блока, каждое нажатие изме-

няет режим работы в следующем порядке АВТОМАТИЧЕСКАЯ (AUTO) - НИЗКАЯ (LOW) - СРЕДНЯЯ (MED) - ВЫСОКАЯ (HIGH)

- Кнопкой включения/выключения кондиционера (ON/OFF) включите кондиционер.

Выключение кондиционера

- Кнопкой включения/выключения кондиционера (ON/OFF) выключите кондиционер.
- В режиме FAN изменение установки температуры невозможно.

Режим осушения

Включение кондиционера

Подайте электропитание на кондиционер.

- Кнопкой выбора режима работы (MODE) выберите режим DRY.
- Кнопкой изменения заданных значений температуры выберите необходимую температуру.
- Кнопкой включения/выключения кондиционера (ON/OFF) включите кондиционер.

Выключение кондиционера

- Кнопкой включения/выключения кондиционера (ON/OFF) выключите кондиционер.
- В режиме DRY изменение скорости вращения вентилятора недоступно, скорость устанавливается автоматически.

Работа с таймером

- Для того, чтобы установить время включения кондиционера, нажмите кнопку «TIMER», в то время когда кондиционер выключен. Индикатор ON начнет мигать.
- Клавишами [▲] [▼] установите необходимую отсрочку времени включения кондиционера в диапазоне от 0,5 до 24 часов.
- Для фиксации выбранного времени нажмите TIMER. Для отмены данной функции повторно нажмите клавишу TIMER.
- Для того, чтобы установить время выключения кондиционера, нажмите кнопку «TIMER», в то время когда кондиционер включен. Индикатор OFF начнет мигать.

- Клавишами [▲] [▼] установите необходимую отсрочку времени включения кондиционера в диапазоне от 0,5 до 24 часов.
- Для фиксации выбранного времени нажмите TIMER. Для отмены данной функции повторно нажмите клавишу TIMER.

Примечание:

При работе в режиме таймера пульт ДУ периодически передает сигналы на внутренний блок кондиционера. Необходимо обеспечить положение пульта ДУ исключающее препятствия в передаче сигнала. Время работы по установкам таймера ограничено 24 часами.

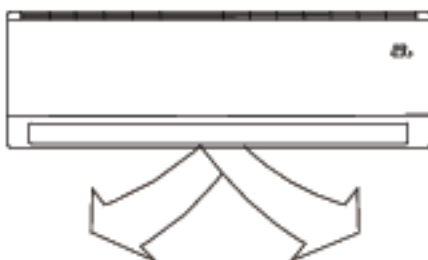
Управление кондиционером без пульта дистанционного управления



Ручное управление применяется, если пульт ДУ утерян или вышел из строя.

- Откройте лицевую панель и поднимите ее вверх до щелчка.
- Нажмите кнопку «AUTO», расположенную на внутреннем блоке. Кондиционер начнет работать в АВТОМАТИЧЕСКОМ режиме.
- Для перехода в режим дистанционного управления нажмите любую кнопку на пульте дистанционного управления.

Регулирование направления потока обработанного воздуха



⚠ Внимание:

- При пуске кондиционера горизонтальные жалюзи не должны быть слишком сильно повернуты вверх или вниз. В противном случае может снизиться эффективность охлаждения или обогрева.
- Во избежание нарушений в работе системы управления не поворачивайте жалюзи вручную. При нарушении нормальной работы горизонтальных жалюзи отключите кондиционер, выньте вилку из розетки, через несколько минут снова вставьте вилку в розетку и включите кондиционер.

Техническое обслуживание кондиционера

Чистка внутреннего блока и пульта ДУ

Прежде чем приступить к чистке, выньте вилку из розетки.

- Чистку внутреннего блока и пульта ДУ выполняйте сухой мягкой тканью.
- Если внутренний блок слишком загрязнен, смочите ткань холодной водой.

⚠ Внимание:

Запрещается чистить пульт ДУ влажной тканью.

Не пользуйтесь для чистки бензином, растворителями, чистящими порошками или другими химически активными веществами.

Правильно отрегулируйте направление потока обработанного воздуха. В противном случае обработанный воздух будет неравномерно распределяться по объему помещения, создавая дискомфорт.

- **Регулирование направления потока воздуха в горизонтальной плоскости (вправо-влево)**

Направление потока воздуха в горизонтальной плоскости выполняется поворотом вертикальных жалюзи вправо или влево с пульта ДУ нажатием клавиши SWING ⇐.

- **Регулирование направления потока воздуха в вертикальной плоскости (вверх-вниз)**
Регулирование направления потока воздуха в вертикальной плоскости выполняется поворотом горизонтальных жалюзи с пульта ДУ при помощи кнопки SWING ↓.

После отключения кондиционера горизонтальные жалюзи устанавливаются в положение "Закрыто". Если кондиционер отключен, то кнопка "SWING" не работает.

- Во избежание образования конденсата на поверхности вертикальных жалюзи и стекания его на пол при продолжительной работе в режимах охлаждения или осушения не направляйте поток воздуха вниз. При повторном включении кондиционера горизонтальные жалюзи могут оставаться неподвижной около 10 с.
- Во время первого включения кондиционера при повороте горизонтальных жалюзи может раздаваться шум. Это нормально, не обращайтесь на шум внимания.

Перед длительным перерывом в эксплуатации кондиционера

- Включите кондиционер на несколько часов в режиме вентиляции. Это позволит полностью просушить его внутренние полости.
- Отключите кондиционер и выньте вилку из розетки.
- Извлеките элементы питания из пульта ДУ.

Чистка воздушных фильтров

Перед тем, как приступить к чистке, выньте вилку из розетки.

Загрязнение фильтров приводит к снижению тепло- и холодопроизводительности кондиционера.

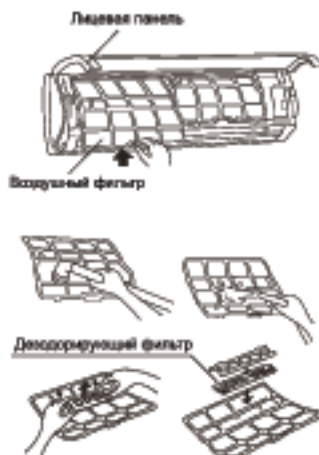
Поэтому регулярно проводите чистку моющегося и дезодорирующего фильтров.

- Откройте и поднимите лицевую панель до щелчка. Возьмитесь за среднюю часть фильтра и потяните его вниз.
- Извлеките дезодорирующий фильтр, если таковой имеется, из моющегося фильтра.
- Очистите моющийся фильтр с помощью воды или пылесоса и высушите его.
- Очистите дезодорирующий фильтр
- Выньте электростатический фильтр из рамки, как показано на рис. (не эксплуатируйте кондиционер без электростатического фильтра).



Внимание:

Во избежание поражения электрическим током не касайтесь электростатического фильтра в течение 10 мин. после открытия воздухозаборной решетки. Промойте фильтр слабым моющим средством или водой и просушите его на солнце в течение двух часов.



Перед установкой фильтра на место проверьте, не повреждены ли разрядный электрод и рамка.

- Установите электростатический фильтр в исходное положение.

Монтаж кондиционера



Внимание:

- Монтаж кондиционера должен быть осуществлен квалифицированным специалистом.
- Убедитесь, что параметры сети электропитания соответствуют электрическим характеристикам, указанным на заводской табличке кондиционера.
- В линии электропитания должен быть установлен автоматический выключатель с заземлением или сетевой выключатель с отключающей способностью, в 1,5 раза превышающей максимальный потребляемый ток агрегата.
- Если вилка кондиционера не соответствует розетке сети электропитания, обратитесь к квалифицированному электрику для замены розетки.

- Не эксплуатируйте кондиционер при поврежденном кабеле электропитания. По вопросу замены поврежденного кабеля обратитесь к квалифицированному специалисту.
- Позаботьтесь, чтобы шум и горячий воздух от наружного блока не мешали соседям.
- При нарушении нормальной работы кондиционера обратитесь в сервисный центр.
- По вопросу перемещения или демонтажа кондиционера обратитесь в специализированную организацию либо сервисный центр.
- Не загромождайте воздухозаборные и воздуховыпускные отверстия наружного блока, так как это может привести к снижению тепло- или холодопроизводительности.

Поиск и устранение неисправностей

При возникновении следующих неисправностей отключите кондиционер, отсоедините его от сети электропитания и обратитесь в сервисный центр.

Неисправности:

- Часто мигают индикаторы (5 раз в секунду). Вы отключили кондиционер и через две-три минуты включили его снова, но индикаторы продолжают мигать.

- Часто перегорает плавкий предохранитель или срабатывает автоматический выключатель.
- Внутрь кондиционера попала вода или посторонние предметы.
- Плохо работает приемник сигналов пульта ДУ или выключатель кондиционера.
- Другие нарушения в работе кондиционера.

Неисправность	Причина	Способ устранения
Кондиционер не работает	Отсутствует электропитание.	Подождите, пока возобновится электропитание.
	Вилка не вставлена в розетку.	Вставьте вилку в розетку.
	В пульте ДУ разрядились элементы питания.	Замените элементы питания.
Недостаточная холодо- или теплопроизводительность	Кондиционер отключился по таймеру.	Отмените настройку таймера.
	Задана слишком высокая (в режиме охлаждения) или слишком низкая (в режиме обогрева) температура воздуха в помещении.	Правильно задайте температуру.
	Воздушный фильтр забит пылью.	Очистите воздушный фильтр.
Кондиционер не охлаждает и не обогревает	Посторонние предметы загораживают воздухозаборную или воздуховыпускную решетку наружного блока.	Удалите посторонние предметы.
	Открыты двери или окна.	Закройте двери или окна.
	Посторонние предметы загораживают воздухозаборную или воздуховыпускную решетку наружного блока.	Удалите посторонние предметы и снова включите кондиционер.
	Активизирована трехминутная задержка включения.	Немного подождите.

Если устранить неисправность не удалось, обратитесь в сервисный центр, назовите модель изделия и подробно опишите возникшую неисправность.



Внимание:

Во избежание поражения электрическим током не меняйте электропроводку и не проводите ремонт кондиционера самостоятельно.

Утилизация

По окончании срока службы кондиционер следует утилизировать. Подробную информацию по

утилизации кондиционера Вы можете получить у представителя местного органа власти.

Сертификация

Товар сертифицирован на территории России, соответствует требованиям нормативных документов:

ТР ТС 004/2011

«О безопасности низковольтного оборудования»,
ТР ТС 020/2011

«Электромагнитная совместимость технических средств»

Сертификат соответствия:
RU C-LV.AЯ46.B.67103

Срок действия:

С 19.12.2014 по 18.12.2019 г

(При отсутствии копии нового сертификата в коробке, спрашивайте копию у продавца)

Орган по сертификации:

«РОСТЕСТ-Москва» ЗАО «Региональный орган по сертификации и тестированию»

Адрес:

РФ, 119049, г. Москва, ул. Житная, д. 14, стр. 1

Фактический адрес:

РФ, 117418, г. Москва, Нахимовский просп., д. 31

Тел.: +7 (499) 1292311, +7 (495) 6682893

Факс: +7 (495) 6682893

e-mail: office@rostest.ru

Сертификат выдан на основании:

Протоколы испытаний №2035к/14 от 18.12.2014г.

ИЛ по требованиям ЭМС «Ростест-Москва»

(рек. № РОСС RU.0001.21МЭ19 от 08.07.2011г. до 08.07.2018г.)

Протокол испытаний №1778-262 от 19.12.2014г.

Испытательный центр промышленной продукции

«Ростест-Москва» (рек. № РОСС RU.0001.21АЯ43

от 05.05.2011г. до 05.05.2018 г.) Акт анализа

состояния производства № 129 от 01.10.2014

г. ОС «РОСТЕСТ-МОСКВА» (рек. № РОСС

RU.0001.10АЯ46 от 13.05.2014 г. до 07.06.2015 г.)

Комплектация

- Кондиционер сплит-система бытовая (наружный или внутренний блок);
- крепления для монтажа на стену (только для внутреннего блока);

Заявитель:

Общество с ограниченной ответственностью
«Ай.Эр.Эм.Си.»

Контракт на выполнение функции иностранного изготовителя № GT-01-08/14 от 02.06.2014 г.

Адрес:

119049, Россия, г. Москва,

Ленинский проспект, д. 6, офис 14

Телефон: (495)2587485, Факс: (495)2587485,

E-mail: info@imec.ru

Изготовитель:

SIA «Green Trace».

Адрес:

Латвия, LV-1004, Biekensalas iela, 6, Riga, Latvia.

Дата производства указывается на этикетке на коробке.

Импортер и уполномоченный представитель:
ООО «Ай.Эр.Эм.Си.»

Адрес:

119049, г. Москва, Ленинский проспект, д. 6,

стр. 7, каб. 14.

Собрано в Китае

«ZANUSSI is a registered trademark used under license from AB Electrolux (publ)» S:t Göransgatan, 143, SE-105 45, Stockholm, Sweden. Занусси - зарегистрированная торговая марка, используемая в соответствии с лицензией Электролукс АБ (публ.) Занусси, С:т Грансгата 143, СЕ - 105 45, Стокгольм, Швеция.

- пульт ДУ;
- инструкция (руководство пользователя);
- гарантийный талон (в инструкции).

Гарантийный талон

Настоящий документ не ограничивает определенные законом права потребителей, но дополняет и уточняет определенные законом обязанности, предполагающие соглашение сторон либо договор.

Правильное заполнение гарантийного талона

Внимательно ознакомьтесь с гарантийным талоном и проследите, чтобы он был правильно заполнен и имел штамп Продавца. При отсутствии штампа Продавца и даты продажи (либо кассового чека с датой продажи) гарантийный срок изделия исчисляется с даты производства изделия. Для кондиционеров сплит-система бытового назначения также являются указанные даты пуска в эксплуатацию и штамп авторизованной организации, производившей пуск в эксплуатацию.

Запрещается вносить в Гарантийный талон какие-либо изменения, а также стирать ли переписывать какие-либо указанные в нем данные.

Внешний вид и комплектность изделия

Тщательно проверьте внешний вид изделия и его комплектность, все претензии по внешнему виду и комплектности изделия предъявляйте Продавцу при покупке изделия.

Общие правила установки (подключения) изделия

Установка (подключение) изделий допускается исключительно специалистами компаний, авторизованных на продажу и/или монтаж и гарантийное обслуживание соответствующего типа оборудования, имеющих лицензию на данный вид работ (кондиционеры сплит-система бытового). Продавец (изготовитель) не несет ответственности за недостатки изделия, возникшие из-за его неправильной установки (подключения).

Поздравляем Вас с приобретением техники отличного качества!

Дополнительную информацию об этом и других изделиях Вы можете получить у Продавца или по нашей информационной линии в г. Москва:

Тел: 8 (800) 500-07-75 (По России звонок

бесплатный, в будние дни с 8⁰⁰ до 19⁰⁰)

E-mail: easy_comfort@easy_comfort.ru

Адрес для писем:

125493, г. Москва, а/я 310

Адрес в Интернет: www.easy-comfort.ru

Модель	Серийный номер
Дата покупки	
Штамп продавца	
Дата пуска в эксплуатацию	
Штамп организации, производившей пуск в эксплуатацию	

Производитель оставляет за собой право вносить изменения в конструкции, комплектацию или технологию изготовления изделий, с целью улучшения его технологических характеристик.

Такие изменения вносятся в изделия без предварительного уведомления Покупателей и не влекут за собой обязанности по замене/обмену/возврату равно изготовленных изделий.

Уверительно просим Вас во избежание недоразумений до установкой/эксплуатации изделия внимательно изучить его инструкцию по эксплуатации.

Запрещается вносить в Гарантийный талон какие-либо изменения, а также стирать или переписывать какие-либо указанные в нем данные. Срок службы прибора 10 лет, если не указано иное.

Срок действия гарантии

Настоящий документ имеет силу, если Гарантийный талон правильно/точно заполнен и в нем указаны наименование и модель изделия, его серийный номер, дата продажи, а также имеется подпись уполномоченного лица и штамп Продавца.

Вarranty на кондиционеры, требующие специального монтажа (кроме мобильных), будет составлять 3 года, если монтаж кондиционера выполнен одной из Авторизованной Монтажной Организацией, и 1 год, в случае, если монтаж кондиционера произведен неуполномоченной организацией. Гарантийные обязательства на монтаж таких кондиционеров несет на себе монтажная организация.

Указанные выше гарантийные сроки распространяются только на изделия, которые используются в личных, семейных или домашних целях, не связанных с предпринимательской деятельностью. В случае использования изделия в предпринимательской деятельности, его гарантийный срок составляет 3 (три) месяца.

Гарантийный срок на комплектующие изделия или составные части (детали которые могут быть интегр. с изделием без применения каких-либо инструментов, т.е. резакты, датчики, шланги, трубки, шланги и др. подобие комплектующие) составляет 3 (три) месяца.

Гарантийный срок на новые комплектующие изделия или составные части, установленные на изделие при гарантийном или платном ремонте, либо приобретенные отдельно от изделия, составляет три месяца со дня выдачи Покупателю изделия по окончании ремонта, либо продажи последнему или комплектующим/составным частям.

Действительность гарантии

Настоящая гарантия действительна только на территории РФ на изделия, купленные на территории РФ. Гарантия распространяется на производственный или конструктивный дефект изделия. Настоящая гарантия включает в себя выполнение уполномоченным сервисным центром ремонтных работ и замену дефектных деталей изделия в сервисном центре или у Покупателя (по усмотрению сервисного центра). Гарантийный ремонт изделия выполняется в срок не более 45 (сорока пяти) дней.

Настоящая гарантия не дает права на возмещение и покрытие ущерба, происшедшего в результате аварии и регулярном изделии, без предварительного письменного согласия изготовителя, с целью приваждения его в соответствие с национальными или местными техническими стандартами и нормами безопасности. Также обращаем внимание Покупателя на то, что в соответствии с Жилищным Кодексом РФ Покупатель обязан согласовать монтаж купленного оборудования с эксплуатирующей организацией и компетентным органом исполнительной власти субъекта Российской Федерации. Продавец и Изготовитель не несут ответственность за любые неблагоприятные последствия, связанные с использованием Покупателем купленного изделия надлежащего качества без утвержденного плана монтажа и разрешения вышестоящих организаций.

НАСТОЯЩАЯ ГАРАНТИЯ НЕ РАСПРОСТРАНЯЕТСЯ НА:

- периодическое обслуживание и сервисное обслуживание изделия (частичу замену фильтров);

- любые адаптации и изменения изделия, в т.ч. с целью усовершенствования и расширения сферы его применения, который указан в Инструкции по эксплуатации изделия, без предварительного письменного согласия изготовителя.

НАСТОЯЩАЯ ГАРАНТИЯ НЕ ПРЕДОСТАВЛЯЕТСЯ В СЛУЧАЕ:

- если будет полностью/частично изменен, оторван или будет неразборчив серийный номер изделия;

- использование изделия не по его прямому назначению, не в соответствии с его Инструкцией по эксплуатации, в том числе, эксплуатацией изделия в паратурической или совместно со вспомогательным оборудованием, не рекомендованном Продавцом (изготовителем);

- наличие на изделии механических повреждений (сколов, трещин, и т.д.), воздействия на изделие чрезмерной силы, химическими агрессивными жидкостями, высокими температурами, повышенной влажностью/запыленностью, конденсированным паром, если что-либо из

перечисленного стало причиной неисправности изделия;

- ремонта/защита/защелкивание/драттаж/установка в эксплуатацию изделия не уполномочивали на то организации/лицам;
- стихийных бедствий (пожар, наводнение и т.д.) и других причин, выходящих вне контроля Продавца (готовителя) и Покупателя, который принял брак изделия;
- неправильного подключения изделия к электросетевой сети, а также неисправностей (не соответствия рабочим параметрам и безопасности) электросетевой сети;
- дефектов, возникших вследствие попадания внутрь изделия посторонних предметов, жидкостей, насекомых и продуктов их жизнедеятельности, и т.д.
- неправильного хранения изделия;
- необходимости замены расходных материалов: ламп, фильтров, элементов платины, аккумуляторов, преобразователей, а также стальных/фарфоровых/металлических и керамических арочных деталей и других дорогостоящих высокопроизводительных (важных деталей) комплексов) изделия, которые имеют собственный ограниченный период работоспособности, в связи с их естественным износом, или если такая замена предусмотрена конструкцией и не связана с разборкой изделия;
- дефектов системы, в которой изделие использовалось как элемент этой системы.

Особые условия гарантийного обслуживания кондиционеров

Настоящая гарантия не распространяется на недостатки работы изделия в случае, если Покупатель, по своей инициативе (без учета соответствующей информации Продавца) выбрал и купил кондиционер надлежащего качества, но по своим техническим характеристикам не предназначенный для помещения, в котором он был впоследствии установлен Покупателем.

Покупатель-потребитель предупрежден о том, что в соответствии с п.1.11 Перечня недостоверных товаров надлежащего качества, не подлежащих возврату или обмену на аналогичный товар другого размера, формы, габарита, фасона, расцветки или комплектации" Постановления Правительства РФ от 18.06.1998. №65 он не вправе требовать обмена купленного изделия в порядке ст. 25 Закона "О защите прав потребителей" и ст. 502 ГК РФ;

С момента подписания Покупателем Временного талона считается, что:

- Вся необходимая информация о купленном изделии и его потребительских свойствах в соответствии со ст. 10 Закона "О защите прав потребителей" предоставлена Покупателем в полном объеме;
- Покупатель получил Инструкцию по эксплуатации купленного изделия на русском языке и
- Покупатель ознакомлен и согласен с условиями параллельного обслуживания/обязанности эксплуатации купленного изделия;
- Покупатель претензий к внешнему виду/комплектности

если изделие проверилось в присутствии Покупателя наличие "работы"

купленного изделия не имеет.

Покупатель:

Подпись:

Дата:

Указанный Покупатель!

Наличием, что неквалифицированный монтаж кондиционеров может привести к его неправильной работе и как следствие выходу изделия из строя. Монтаж данного оборудования должен производиться согласно документу «СТД КОСТРОЙ 25 «О МОНТАЖЕ И ПУСКОНАЛАДКЕ ИСПАРИТЕЛЬНЫХ КОМПРЕССОРНО-КОНДЕНСАТОРНЫХ БЛОКОВ БЫТОВЫХ СИСТЕМ КОНДИЦИОНИРОВАНИЯ В ЗДАНИЯХ И СООРУЖЕНИЯХ». Гарантия на монтажные работы и связанные с ними недостатки в работе изделия несет монтажная организация. Продавец/лицо (продавец) вправе отказать в гарантии на изделие с момента его введения в эксплуатацию с нарушением стандартов и инструкций.

ИЗМЕНЯЕТСЯ МАСТЕРОМ ПРИ ОБСЛУЖИВАНИИ

ТАЛОН НА ГАРАНТИЙНОЕ ОБСЛУЖИВАНИЕ

ZANUSSI

Модель:

Серийный номер:

Дата покупки:

Штамп продавца

Дата пуска в эксплуатацию:

Штамп организации, производившей пуск в эксплуатацию

ИЗМЕНЯЕТСЯ МАСТЕРОМ ПРИ ОБСЛУЖИВАНИИ

ТАЛОН НА ГАРАНТИЙНОЕ ОБСЛУЖИВАНИЕ

ZANUSSI

Модель:

Серийный номер:

Дата покупки:

Штамп продавца

Дата пуска в эксплуатацию:

Штамп организации, производившей пуск в эксплуатацию

Ф.И.О. погыртаны:

Адрес:

Телефон:

Код акаады:

Дара павонты:

Сезиме-чиртти:

Мастрты:

Ф.И.О. погыртаны:

Адрес:

Телефон:

Код акаады:

Дара павонты:

Сезиме-чиртти:

Мастрты:



www.easy-comfort.ru
www.zanussi.ru

В тексте и цифровых обозначениях инструкции могут быть допущены технические ошибки и опечатки.

Изменения технических характеристик и ассортимента могут быть произведены без предварительного уведомления.

«ZANUSSI is a registered trademark used under license from AB Electrolux (publ)»
S:t Göransgatan, 143, SE-105 45,
Stockholm, Sweden



IPX0 IP24



CE EAC