



Инструкция по монтажу

1. ОБЛАСТЬ ПРИМЕНЕНИЯ

В этой инструкции приводится описание применения, хранения и монтажа труб и фитингов системы НТ, предназначенных для отвода сточных и дождевых вод, а также для систем вентиляции зданий.

Эта инструкция касается монтажа труб и фитингов только фирмы Ostendorf с использованием фирменных уплотняющих элементов и смазочных материалов.

2. ТРАНСПОРТИРОВКА, ПРИМЕНЕНИЕ И ХРАНЕНИЕ

Трубы, не уложенные на поддоны, должны при транспортировке по возможности иметь опору по всей длине. Оберегайте трубы от ударных нагрузок, особенно при минусовых температурах. При погрузо-разгрузочных работах с использованием подъемных устройств используйте широкие текстильные ремни или аналогичные приспособления.

Трубы и фитинги с установленными уплотнительными кольцами можно хранить на открытом воздухе по возможности не более 3 лет.

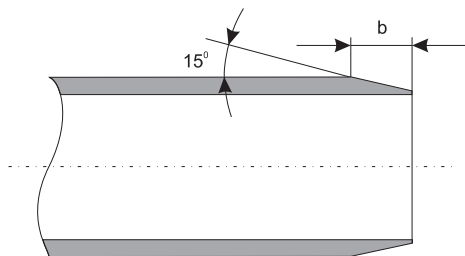
При прокладке трубопроводов учитывайте следующее:

- а) Для складирования необходимо обеспечить надежные опоры, не вызывающие деформации или изгиба труб.
- б) При хранении раstryбы труб не должны быть подвержены горизонтальным или вертикальным нагрузкам.
- в) Высота штабелирования не должна превышать 1,5 м.

3. ОБРЕЗКА И ОБРАБОТКА КОНЦОВ ТРУБ

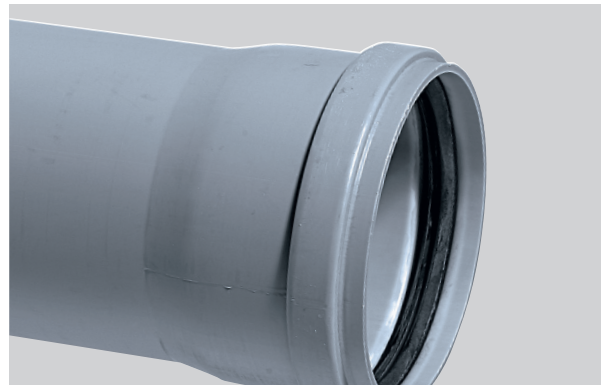
Обрезка труб выполняется под прямым углом труборезом или пилой с мелкими зубьями. Заусенцы на обрезанных кромках необходимо зачистить. На концах труб нужно сделать фаску специальным инструментом или напильником под углом примерно 15°, как показано на рисунке:

РАЗМЕРЫ ФАСКИ								
DN	32	40	50	75	90	110	125	160
b[мм]	3,5	3,5	3,5	3,5	4,5	4,5	5,0	6,0



4. СОЕДИНЕНИЕ ТРУБ

- а) Очистите от грязи гладкие концы труб и раstryбы.



- б) Проверьте правильность установки уплотнительного кольца.
- в) Нанесите равномерный тонкий слой поставляемой с завода смазки только на скошенную поверхность фаски на конце трубы.



При вставке трубы на уплотнительном кольце не должно быть смазки. Выровняйте по центру вставляемый конец трубы и до упора задвиньте в раstryбу.

- г) В раstryбных соединениях может иметь место термическое линейное удлинение труб и фитингов.

Поэтому после того, как труба задвинута в раstryбу до упора, ее необходимо выдвинуть обратно на 10 мм. Максимальная монтажная длина трубы может составлять 2 м.

Гладкие концы фитингов могут быть полностью задвинуты в раstryбу.

После установки с учетом возможного линейного удлинения, трубы нужно закрепить хомутами так, чтобы не допустить их смещения при дальнейшем монтаже.

5. ХОМУТЫ

Прокладка полимерных канализационных труб должна всегда осуществляться без напряжений с учетом возможных линейных расширений. Для крепления обычно используются хомуты с резиновыми вкладышами, которые соответствуют наружному диаметру и полностью охватывают трубу. Если резиновые вкладыши отсутствуют, то внутренние поверхности хомутов должны быть гладкими, а внутренние кромки скруглены.

5.1 ЖЕСТКИЕ КРЕПЛЕНИЯ

Места фиксации труб, полностью затянутых хомутами, являются точками жесткого (неподвижного) крепления трубопроводной системы. Они должны быть расположены так, чтобы удерживать участок трубопровода от смещения во всех направлениях. Как правило жесткое крепление должно находиться непосредственно под раструбом трубы.

Фитинги и их группы должны всегда образовывать жесткие точки крепления.

5.2 ПЛАВАЮЩИЕ КРЕПЛЕНИЯ

Плавающие крепления, представляющие собой не полностью затянутые хомуты, должны в собранном состоянии обеспечивать свободную продольную подвижность трубопровода. Поэтому внутренний диаметр собранного хомута должен быть немного больше наружного диаметра трубы.

5.3 Расстояния между хомутами

РЕКОМЕНДУЕМЫЕ РАССТОЯНИЯ МЕЖДУ ХОМУТАМИ		
DN	по горизонтали [м]	по вертикали [м]
32	0,50	1,2
40	0,50	1,2
50	0,50	1,5
75	0,80	2,0
90	0,90	2,0
110	1,10	2,0
125	1,25	2,0
160	1,60	2,0

6. ПРОКЛАДКА ТРУБ В КИРПИЧНОЙ СТЕНЕ

Канал в стене должен быть выполнен так, чтобы при прокладке в трубах не возникало внутренних напряжений.

Если трубы непосредственно заштукатуриваются, т.е. не применяются основания под штукатурку или облицовка, то трубы и фитинги перед укладкой нужно полностью обернуть мягким материалом, таким как гофрированный картон, минеральная вата или стекловата.

В местах, подверженных воздействию высоких внешних температур, необходимо принять соответствующие меры по защите труб (изоляция теплопроводных линий, систем отопления и др.).

Горизонтальные трубы (соединительные трубопроводы или сборные коллекторы), к которым подключаются несколько трубопроводных элементов настенного монтажа, должны иметь опору по всей длине. При этом не должно создаваться препятствий линейному расширению труб и фитингов.

7. ПРОХОДЫ ЧЕРЕЗ ПЕРЕКРЫТИЯ

Проходы труб через перекрытия должны быть влагонепроницаемыми и звукоизолированными. Для этого можно использовать подходящую облицовку проходов в перекрытиях. Если на полу уложен литой асфальт, то открытые части трубопроводов должны быть защищены потолочной облицовкой, защитными трубами или обернуты теплоизоляционным материалом.

Если к перекрытиям предъявляются пожарно-технические требования, то необходимо предусмотреть меры противопожарной безопасности.

8. ПРОКЛАДКА ТРУБ В БЕТОНЕ

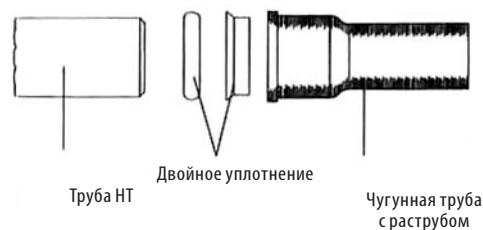
Трубы и фитинги систем внутренней канализации могут быть забетонированы. При этом необходимо уже описанным способом обеспечить термическое удлинение труб.

Трубы следует крепить так, чтобы при бетонировании не происходило их смещения. Для защиты от попадания бетона, зазоры в муфтах и раструбах нужно заклеить липкой лентой. Отверстия труб должны быть закрыты.

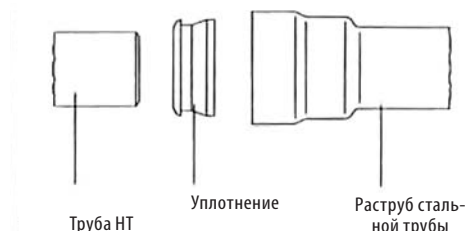
9. СОЕДИНЕНИЕ С ТРУБАМИ ИЗ ДРУГИХ МАТЕРИАЛОВ

Для соединения полимерных труб системы НТ с трубами из других материалов применяются специально предназначенные для этого фитинги и уплотнения.

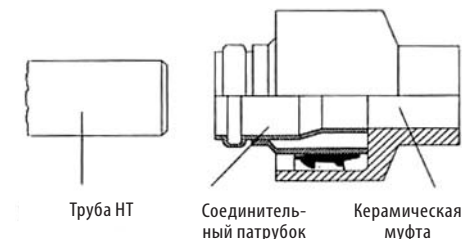
Соединение с раструбом чугунной трубы



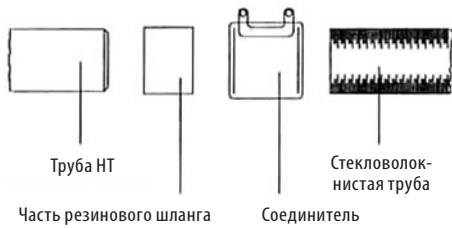
Соединение с раструбом стальной трубы



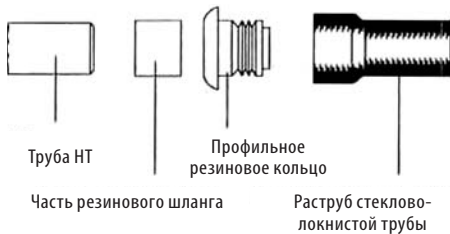
Соединение с раструбом керамической трубы



Соединение с гладким концом стекловолоконной трубы



Соединение с раструбом стекловолоконной трубы



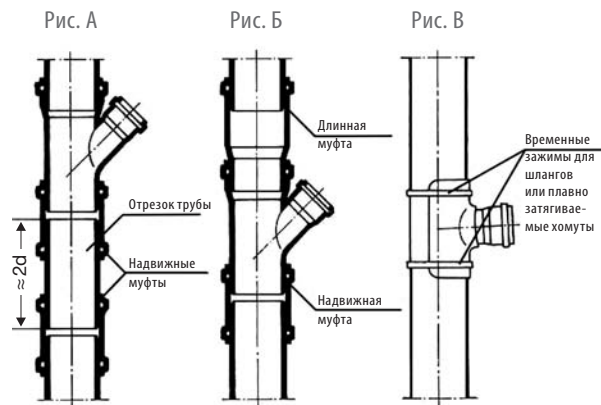
Соединение с чугунной трубой SML



10. УСТАНОВКА ДОПОЛНИТЕЛЬНОГО ПОДКЛЮЧЕНИЯ

Для установки дополнительных элементов в уже существующий трубопровод применяются специальные фитинги.

а) Вырежьте достаточно длинный участок трубы (длина фитинга + около 2d), сделайте фаски на концах труб и установите тройник. Оставшееся пространство в трубопроводе замыкается отрезком трубы, который соединяется с трубопроводом подвижными муфтами (рис. А).



Установка дополнительного подключения

б) Вырежьте участок трубы равный длине фитинга плюс глубина вставки в раструб. Наденьте длинную муфту на трубу до упора и на другом конце трубы закрепите тройник подвижной муфтой. Затем гладкий конец длинной муфты задвиньте в раструб тройника (рис. Б).

в) Для установки клеевых элементов (седловой вставки) нужно вырезать в трубе соответствующее отверстие. Затем зачистить края отверстия. Очистите склеиваемые поверхности чистящим средством, поставляемым изготовителем труб, и после сушки нанесите клей (также рекомендуемый изготовителем труб). Установите приклеиваемый элемент в течение одной минуты после нанесения клея. Для прочного склеивания временно установите зажимы для шлангов или плавно затягиваемые хомуты (рис. В).

11. УСТАНОВКА ГЛАДКИХ ТРУБ И ОТРЕЗКОВ ТРУБ

Соединение гладких труб (без раструба) и отрезков труб осуществляется с помощью двойных, надвижных и насадных муфт. При использовании этих муфт для прокладки НТ-труб с гладкими концами длина этих труб не должна превышать 2 метров. Прокладывайте трубы в соответствии с приведенными далее инструкциями, которые нужно обязательно выполнять для обеспечения температурного расширения (линейного удлинения) труб.

При использовании толстостенных труб, а также при выполнении сварных соединений пользуйтесь инструкциями соответствующих изготовителей труб. При горизонтальном монтаже определяющими являются расстояния между хомутами для горизонтальных трубопроводов.

